

Le Chênois

ORGANE OFFICIEL DES COMMUNES DE CHÊNE-BOUGERIES, CHÊNE-BOURG ET THÔNEX

Fondé en 1915

Mars/Avril 2022 • n° 559

Sommaire

Avis	2
Dossier	3
Actualité	13
Informations officielles	15
Culture	33
Sports & Loisirs	34
Escapades	37
Pêle-mêle	38

Chêne-Bougeries

Depuis le début de l'année, la Commune a un nouveau secrétaire général. C'est l'occasion de faire sa connaissance et de retracer le parcours de son prédécesseur. Et c'est aussi le moment idéal pour expliquer en quoi consiste sa mission, tout en discrétion et en habileté. 🐾

Voir en p. 18

Chêne-Bourg

La police municipale déménage! Prochainement, vous pourrez retrouver les six agents, deux contrôleurs de stationnement et l'employée administrative en charge de la réception dans de nouveaux locaux situés dans une arcade du bâtiment de la Tourmaline. 🐾

Plus d'infos en p. 24

Thônex

La Semaine de valorisation des déchets approche! Et c'est déjà la 7^e édition! Cet événement est devenu, au fil des ans, un incontournable de l'agenda thônésien, avec sa rencontre des concierges, sa campagne zéro-mégots, ses stands d'information... et son célèbre Urban Plogging! 🐾

Programme en p. 28

Prochain numéro :

**Politiques
environnementales
dans les Trois-Chêne**

Décalai rédactionnel et publicitaire :
Lundi 28 Mars 2022

Distribution :
du 4 au 6 mai 2022



Le Chênois, toutes générations confondues

L'organe officiel des Trois-Chêne est assurément un journal intergénérationnel. Tous les âges de la vie sont concernés par les informations qu'il véhicule et c'est pourquoi notre lectorat est très large, du jeune en formation au résident en EMS. Cette particularité est reflétée par son équipe rédactionnelle qui se constitue d'étudiants à peine vingtenaires jusqu'à une alerte octogénaire, en passant par de fringants quinquagénaires. C'est dans ce contexte enrichissant que fleurissent dans nos communes des projets de partage et de créativité qui s'adressent à un large public intégrant plusieurs générations. Il ne vous reste qu'à vous les approprier!

KAARINA LORENZINI,
RÉDACTRICE EN CHEF

[A découvrir en pp. 3-11](#)

Pour aller plus loin...

A Chêne-Bougeries, la compagnie de sapeurs-pompiers est fière de compter dans ses rangs six volontaires féminines. Cette particularité est un véritable atout pour la CP21 et pour la population chênnoise dans son ensemble. 🐾

K. L.
[Lire en p. 13](#)



© Cellule Communication Cp.21



Adhérez à la Gym Hommes des Trois-Chêne !

La "Gym-Hommes des Trois-Chêne" réunit des hommes à partir de l'âge de 35 ans autour de la culture physique de maintien en forme pendant 60 minutes tous les mercredis soir de 20h à 21h. Ensuite, nous jouons au volley-ball pendant environ trois-quarts d'heure pour la détente et le plaisir.

Avant les vacances d'été, le comité organise une petite marche dans les environs, suivie d'un repas qui réunit jeunes et anciens pour célébrer l'amitié. Une fois par an, le comité nous convie à une assemblée générale, également suivie d'un repas.

Nous acceptons volontiers des nouveaux membres désireux de maintenir leur forme physique. Les leçons sont données par un moniteur formé, adaptées à notre âge et toujours dans la bonne humeur.

La cotisation annuelle se monte à CHF 100.– pour les actifs et CHF 65.– pour les bénéficiaires de l'AVS.

Pour plus de renseignements, adressez-vous au président : M. Gérald Bruderlin, T. 079 688 77 12, ou venez assister directement à une de nos leçons le mercredi soir à 20h00 à la salle de gymnastique de l'école primaire de la Gradelle, avenue des Amazones 25.

Notre équipe qui a participé au Tournoi annuel et amical de volley-ball, le samedi 6 novembre 2021 à Rolle.

PUBLICITÉ

Achat de bijoux en or, lingots, pièces, or dentaire, etc. Peu importe l'état. Recherchons également : couverts, bijoux, pièces et lingots en argent, ainsi que toutes pièces horlogères : montres bracelets ou de poche, pendules, fournitures horlogères toutes marques, même cassées.

Achat d'étain et d'argenterie au meilleur prix.

N'hésitez pas à appeler, même pour de petites quantités !

Faites vos fonds de tiroir !

Déplacement à domicile et devis gratuit.

Charly Gerzner :
079 309 53 39

Impressum

Le Chênois

Organe officiel des communes de Chêne-Bougeries, Chêne-Bourg et Thônex depuis février 1926
N° 559 – 107^e année

Distribution : 30 mars au 1^{er} avril – Tirage utile : 17'500 exemplaires

Editeur responsable : Marina Cabitza, présidente (CM Chêne-Bourg)

Comité de l'Association Le Chênois : Mariette Bauduccio-Deluc, trésorière (CM Chêne-Bougeries) ; Thierry Ullmann, vice-président (CM Chêne-Bougeries) ; Chloé Peillonex, secrétaire (CM Thônex) ; Audrey Carillho (CM Chêne-Bourg) ; Marion Garcia Bedetti (CA déléguée à la culture, Chêne-Bougeries) ; Jean-Luc Boesiger (CA délégué à la culture, Chêne-Bourg) ; Bruno da Silva (CA délégué à la culture, Thônex)

Rédactrice en chef : Kaarina Lorenzini - kaarina.lorenzini@lechenois.ch Equipe de rédaction : Liliane Roussy, Céline Castellino, Mathilde Foehr, Elise Gressot, Maelle Rigotti, Eleonora Riotta, Kelly Scherrer, Olivier Petitjean et Stephan Bruggmann. Partenaires rédactionnels : Bibliobus, Ludothèques des Trois-Chêne, Josette Félix, Genèvefamille.ch, Naries et Maylis. NB : La Rédaction n'est pas responsable des avis personnels exprimés soit par les personnes interviewées, soit par nos journalistes et relutés dans les articles de fond parus dans nos dossiers thématiques.

Secrétariat de la rédaction : Françoise Allaman - Case postale 145 - 1225 Chêne-Bourg - T. 022 349 24 81 (répondeur) redaction@lechenois.ch - <https://www.facebook.com/LeChenois/> Administration (publicités) : Journal Le Chênois - pub@lechenois.ch

Préresse : Siska Audeoud, Hadès graphisme pour Le Chênois – Impression : Atar Roto Presse SA, Genève Distribution (Epsilon) : tous ménages dans les Trois-Chêne – Abonnement : CHF 20.–/an Dates de distribution en 2022 : du 4 au 6 mai, du 1^{er} au 3 juin, du 14 au 16 septembre, du 19 au 21 octobre et du 30 novembre au 2 décembre.

PUBLICITÉ

*Dans votre Quartier,
une entreprise à votre Service*



Lauréat du Prix de l'entreprise formatrice 2017
pour le Pôle nature et environnement

Baussant
paysages sa

A Thônex • 022 347 04 05

www.baussant.ch

Christian Schnegg, Directeur

Quatre générations de Stoffel pour une passion commune

Le monde change, mais les besoins et le savoir-faire restent: la société Stoffel Immobilier SA à Chêne-Bourg, issue d'une tradition familiale presque centenaire, mise comme à ses débuts sur le contact humain direct tout en s'appuyant sur les nouvelles technologies pour prospérer dans un milieu toujours plus complexe et parfois déconcertant.



© Stoffel Immobilier S.A.

« L'ÉPOQUE DE LA POIGNÉE DE MAIN qui permettait de conclure une affaire est révolue. Aujourd'hui, la méfiance s'est installée un peu partout. Cela pose de nouveaux défis », observe Claude Stoffel, aujourd'hui retraité de l'agence immobilière éponyme dont les commandes ont été transmises à son fils Thierry. Dynamique jeune quadragénaire et ancien footballeur du CS Chênois, en 1^{re} Ligue, Thierry Stoffel s'évertue à appliquer les valeurs transmises par son père, son grand-père Gilbert et son arrière-grand-père Ernest, qui a lancé l'aventure familiale en 1926 en développant le concept des "maisons à forfait", l'équivalent des villas clefs en main d'aujourd'hui.

Une image à soigner

Aujourd'hui, la quatrième génération des Stoffel, représentée par Thierry le directeur, a effectué la transition entre les activités de construction à l'origine de l'entreprise – Ernest était maçon –, la promotion immobilière classique, pratiquée essentiellement dans les années entre 1930 et 1990, et désormais le courtage. Le soin apporté aux relations humaines est essentiel. « Ce qui me plaît dans ce métier, c'est le contact. Pouvoir répondre aux désirs et besoins des clients », explique Thierry Stoffel. Estimation d'un bien, achat-vente résidentiel (villa, appartement, terrain, immeuble), conseils pour la mise en valeur des biens, mais aussi mandats de recherche pour un objet spécifique ou encore recherche de locataires et gérance: Stoffel Immobilier propose une large gamme de prestations depuis son siège lumineux de Chêne-Bourg, à deux pas de la gare dans un quartier en plein développement.

Notre rencontre avec Claude et Thierry Stoffel est l'occasion de balayer, à travers cette saga familiale, l'évolution et les nouvelles tendances de cette activité complexe et multifacettes, parfois méconnue et décriée. « La profession n'a pas toujours bonne presse. Le fait qu'elle ne soit pas réglementée officiellement attire beaucoup de nouveaux acteurs souvent non formés, qui veulent profiter des opportunités du secteur de l'immobilier avec des méthodes peu professionnelles », évoque Thierry Stoffel, qui souligne son attachement à la formation et à la charte de la profession, pourtant facultative.

« Nous ne voulons cependant pas tomber dans les travers du 'c'était mieux avant' », s'empresse-t-il d'ajouter. La multiplication des courtiers indépendants, qui concurrencent les agences établies comme celle de Stoffel Immobilier, est aussi l'aiguillon qui pousse à s'adapter. Après tout, il est normal qu'un marché aussi porteur soit exigeant.

Raréfaction, inflation

« Le gâteau ne grossit pas, contrairement à la demande. Les tranches deviennent donc de plus en plus fines », évoque Claude Stoffel. Finie, l'époque où le développement pouvait porter sur des parcelles de 30'000 ou 40'000 mètres carrés, permettant des projets de villas et d'appartements en propriété répondant à la demande. Aujourd'hui, il faut diviser la surface au minimum par dix ou vingt.

La rarefaction des terres et des biens – seul 8% de la surface du canton se situe en zone villas, et seulement 34% de cette zone est constructible – entraîne une importante distorsion entre l'offre et la demande. Les prix explosent. « Acquérir une maison ou un appartement coûte aujourd'hui 10 à 15% plus cher qu'il y a deux ans, avant la Covid, selon la catégorie de biens », estiment Thierry et Claude Stoffel.

La pandémie a encore accru la demande. Les gens, réfugiés chez eux, ont pris davantage conscience de la nécessité pour eux d'avoir un chez-soi qui leur corresponde. Les taux hypothécaires toujours historiquement bas facilitent aussi la dynamique d'acquisition. Les prix sont très élevés, a priori hors d'atteinte pour beaucoup

d'aspirants propriétaires, mais il y a toujours eu et il restera toujours des clients, estiment les spécialistes. « A part la crise des années 90, je n'ai pas souvenir d'une période où les prix de l'immobilier ont baissé significativement », relève Claude Stoffel, qui réfute la notion de bulle des prix.

« L'étiquette d'agence haut de gamme nous colle à la peau, mais nous sommes ouverts à tous les créneaux et avons plaisir aussi à être mandatés pour des petits biens de type studio », précise Thierry Stoffel.

Parlons prix: il est presque impossible de trouver aujourd'hui à Genève une maison à acheter pour moins d'un million de francs. Pour acquérir un bien valant un million en recourant à l'emprunt, le minimum requis pour l'acheteur est de disposer de 200'000 francs (représentant le taux usuel plancher de 20% de fonds propres), ainsi que d'un revenu annuel de 168'000 francs qui correspond dans le cas d'espèce au seuil que la banque devra exiger selon les critères de solvabilité pour prêter 800'000 francs. Il faut donc évidemment avoir les reins solides financièrement. Mais la demande reste forte, notamment grâce à l'aide familiale qui régulièrement permet d'apporter les fonds nécessaires. « En tous les cas, acquérir un bien reste plus avantageux que de le louer. Même s'il devait perdre de la valeur, il vous restera toujours, dans le pire des cas, un toit et quatre murs », relève Claude Stoffel.

Visites virtuelles

La marque de fabrique de Stoffel Immobilier SA est l'implication de tous les instants, relève Thierry Stoffel. « Nous sommes une structure à taille humaine composée de cinq personnes actuellement. Nous pourrions grandir mais nous ne le souhaitons pas ». Le directeur met un point d'honneur à appliquer la philosophie de ses aïeux – mieux vaut ne pas conclure une affaire plutôt que d'en faire une à tout prix au risque de décevoir le client – tout en y apportant la touche de modernisme propre à sa génération.

Au début des années 2000, l'essentiel des annonces immobilières passait par voie de presse. Aujourd'hui, non seulement les portails immobiliers sont incontournables, mais aussi les

réseaux sociaux. La jeune employée qui s'en occupe chez Stoffel Immobilier SA, Camille, met en valeur l'offre de la société sur LinkedIn, Instagram ou Facebook, avec des messages adaptés à chaque groupe cible.

Un nombre croissant de visites des biens se fait de manière virtuelle, via les outils technologiques qui se sont développés encore pendant la crise du Covid. Mais Claude et Thierry Stoffel insistent: aucune transaction ne se conclut sans un contact direct. L'humain reste au centre. L'entreprise insiste sur la rigueur, l'éthique: s'il est possible pour un courtier opportuniste de faire de bonnes affaires rapidement, seule une bonne réputation permet de tenir sur le long terme.

En 2026, Stoffel Immobilier SA fêtera ses 100 ans. Une cinquième génération – les enfants de Thierry – pourrait à plus long terme prendre le relais, mais rien n'est figé dans le marbre. Comment le directeur voit-il l'avenir du marché immobilier? « Je l'imagine toujours plus sélectif », répond-il. Thierry Stoffel est prêt à s'adapter, y compris pourquoi pas à la demande liée à la "tokenisation" des biens. C'est-à-dire la possibilité d'acheter ou de vendre des parts d'une maison ou d'un appartement, via des jetons numériques, grâce à la technologie de la *blockchain*. Il estime cependant que ce marché n'est pas encore mûr, notamment en raison d'obstacles législatifs. Mais si cette innovation peut permettre à des clients moins aisés de réaliser en partie leur rêve d'investir dans l'immobilier, pourquoi pas? En attendant, le métier de courtier en immobilier, au-delà de l'évolution importante de la branche au fil des ans, reste bien ancré dans une tradition ancestrale liée au besoin le plus basique et le plus humain qui soit, celui d'avoir un toit et une protection bien à soi. 

OLIVIER PETITJEAN

+ d'infos

Stoffel Immobilier SA
Rue François-Perréard 4
1225 Chêne-Bourg
T. 022 349 12 49
www.stoffelimm.ch

Solidarité intergénérationnelle

Quand seniors et étudiants cohabitent

Rattaché à l'Université de Genève, le programme 1h par m² – Un-e étudiant-e sous mon toit est une formule de logement singulière, qui met une chambre à disposition d'un étudiant ou d'une étudiante en échange de quelques heures de présence active chez son hôte. Existant depuis 2016, le programme n'a jamais cessé ses activités, même durant la pandémie.

Le programme en quelques chiffres

Jardinage, assistance informatique, aide au ménage, courses ou encore conversations en langues étrangères, de nombreuses possibilités existent et permettent de tisser des liens intergénérationnels et conviviaux entre les tandems créés par le programme. En 6 ans d'existence, 168 hôtes ont accueilli 258 jeunes. Si la moyenne d'âge des hôtes est de 81 ans, il n'y a cependant pas que des seniors qui participent : certaines familles avec une chambre disponible en font aussi partie.

Dans les Trois-Chêne, 21 hôtes participent ou ont participé à 1h par m², soit 12,5% des hôtes (10 à Thônex, 9 à Chêne-Bougeries et 2 à Chêne-Bourg). Ils étaient 13 pour l'année 2021, sur les 66 que comptait le programme. Actuellement, ils sont 7 à accueillir des étudiants et étudiantes pour le semestre de printemps 2022.

Cohabitation et pandémie

Une des missions de 1h par m² consiste à lutter contre l'isolement social des seniors grâce au soutien intergénérationnel. Au début de la pandémie, les responsables du projet ont décidé de poursuivre le programme malgré les incertitudes, jugeant que le lien social tissé par ces participants était essentiel, et voulant également ne pas aggraver l'isolement dans lequel certains seniors se trouvaient. Tous les hôtes ont été appelés, et de nombreuses précautions ont été prises pour limiter les risques, même si ceux-ci étaient peu nombreux en mars 2020, les étudiants étant eux aussi bloqués à la maison avec les cours en ligne et des contacts sociaux réduits au minimum.

Il a aussi été demandé en 2020 à tous les étudiants du programme de se faire vacciner contre la grippe. En 2021, la production d'un vaccin contre la Covid a permis de poursuivre cette cohabitation intergénérationnelle avec des risques limités. Il était donc demandé à tous d'être vaccinés, ce qui a été accepté par la quasi-totalité des jeunes.

La pandémie a aussi amené son lot d'incertitudes. Il était difficile de prendre des décisions sur le long terme. Beaucoup d'étudiants atten-



Janine et Marco



Marie-Claude et Maddalena

daient de voir comment leurs études se poursuivraient, et plusieurs seniors étaient indécis à l'idée d'accepter quelqu'un sous leur toit au vu de la situation sanitaire, tout en appréhendant le fait de vivre seuls. Face à ces multiples hésitations, le programme a dû faire preuve d'une forte capacité d'adaptation.

Quelques frictions, beaucoup de convivialité

Une telle cohabitation, surtout en période de crise, ne se fait malheureusement pas sans quelques tensions. Certains hôtes ont eu de la peine à laisser aux étudiants leur espace d'études lorsqu'ils suivaient leur cours en ligne depuis leur chambre, les sollicitant à tout moment de la journée. Les effets anxiogènes de la situation sanitaire et de l'isolement social des tandems ont aussi parfois pris beaucoup d'ampleur, qui s'ajoutait au stress des examens.

Toutefois, il ressort des sondages envoyés aux tandems beaucoup plus de points positifs à cette cohabitation, même en période d'incertitudes. La présence rassurante d'un jeune dans le logement la nuit, les moments partagés, la bonne humeur des étudiants ainsi que leur disponibilité et leur gentillesse sont bien plus mises en avant, montrant les bienfaits de cette cohabitation intergénérationnelle et solidaire. Ces moments de complicité ont d'ailleurs été mis en valeur lors d'un reportage photo réalisé par Niels Ackermann intitulé *Heureusement que tu es là!*, montrant l'importance du programme durant le confinement.

Quel futur pour le programme ?

La moyenne d'âge des hôtes est aujourd'hui de 81 ans, alors qu'elle était de 78 ans en 2019 et de 79 ans en 2020. 1h par m² aimerait réussir à toucher un public plus jeune en pro-

mouvant son programme auprès des 60-70 ans. Il est aussi inscrit dans le cadre du Plan cantonal de la santé et de prévention 2019-2023, comme initiative intergénérationnelle à encourager, afin de créer et maintenir des liens sociaux, favorisant ainsi une bonne santé mentale et prévenant l'isolement des seniors. 🇨🇭

MAELLE RIGOTTI

+ d'infos

www.unige.ch/1hparm2
T. 022 379 74 00
1hparm2@unige.ch

L'intergénérationnel sous toutes ses couleurs

C'est au centre du quartier résidentiel de la Gradelle, entre le cycle d'orientation et les commerces de proximité, que se trouve le bâtiment haut en couleur du Nouveau Prieuré.

ÉLABORÉ PAR LE BUREAU CENTRAL d'aide Sociale (BCAS), ce projet avant-gardiste, regroupant les générations, a ouvert ses portes en 2016. Ce ne sont pas moins de 300 personnes, à savoir la crèche E.V.E, l'EMS le Nouveau Prieuré, le foyer et le centre de jour en faveur de personnes polyhandicapées de Clair Bois Gradelle, des appartements pour étudiants ainsi que des appartements locatifs, qui vivent sous le même toit. Le tout autour de la Place du village, où peuvent se retrouver les résidents et usagers du Nouveau Prieuré pour partager un moment convivial au restaurant "Le Trait d'union" (société Eldora), sans oublier le salon de coiffure installé non loin de celui-ci. Les habitants se croisent, s'arrêtent, discutent, rient. Certains prennent juste le temps de regarder les enfants jouer aux abords de la crèche.

Dans ce véritable lieu de vie, les rencontres intergénérationnelles se font naturellement et s'organisent également par les professionnels de chaque entité. Ils se réunissent tous les mois pour planifier des activités communes accueillant les différentes générations. Agés de 1 an à 104 ans, les idées ne manquent pas pour rassembler les résidents autour d'une rencontre. Certains aiment se promener, d'autres apprennent à se connaître en échangeant autour de la revue de presse. Il y en a qui préfèrent les activités créatives, musicales ou culinaires, tandis que d'autres sont séduits par un conteur pour s'évader le temps d'une histoire. Chaque an-



Photos: © EMS Le Prieuré

née, si la situation sanitaire le permet, de grands événements sont organisés tels que les Olympiades, réunissant toutes les entités autour du mouvement et de la mobilisation par le sport, ou encore la fête du printemps et la fête de la musique. Le restaurant

dégustation de jus de fruits, atelier chocolat, galette des rois, il y en a pour tous les goûts et tous les âges. C'est donc dans un cadre chaleureux, animé et coloré que tous, résidents, bénéficiaires des institutions, professionnels, familles et habitants du

"Le Trait d'union" propose des rencontres 3 ou 4 fois par an autour d'un goûter à thème à la Place du village: marrons chauds,

quartier apprennent à se connaître et à partager des moments de vie riches en émotions et en souvenirs.

ARNAUD DE KAENEL,
ANIMATEUR À L'EMS LE NOUVEAU PRIEURÉ

+ d'infos

www.emsleprieure.ch
T. 022 869 52 00

PUBLICITÉ

SANITAIRES - FERBLANTERIE
INSTALLATIONS, DEPANNAGES
ET ETUDES DE PROJETS

DALLAIS SA

26, av. Petit-Senn
1225 Chêne-Bourg
T : 022 348 61 91
F : 022 348 20 28
www.dallais.ch

nos véhicules roulent au gaz naturel

Françoise Thusy,
Pharmacienne

**PHARMACIE
"DU CHENE-VERT"**

94, rue de Genève
1226 Thônex-Genève

Tél. 022 349 21 21
Fax 022 349 21 01

pharm.chenevert@ovan.ch

La musique, un bain de jouvence

Par le plaisir qu'elle donne, la musique agit sur l'humeur et la santé mentale des personnes âgées.

C'EST UN RENDEZ-VOUS QUE PEU DE résidents de l'EMS Les Marronniers à Chêne-Bougeries, louperaient. Tous les lundis matin à 10h30, les pensionnaires se retrouvent dans la salle d'animation pour y écouter un concert de musique classique diffusé sur grand écran. « Beaucoup d'entre eux ont assisté à des représentations dans leur vie passée, remarque Tatiana Butinof, musicothérapeute à Genève. C'est l'occasion de sortir de leur chambre, de se mélanger aux autres y compris pour les personnes qui ont du mal à communiquer ou celles atteintes de démence avancée. » Présente deux fois par semaine, l'intervenante constate combien la musique est riche en émotions et permet de soulager, d'apaiser les maux. « Après une séance en groupe ou en individuel, les angoisses, les peurs liées à leur état sont moins fortes, observe M^{me} Butinof. L'écoute ou la pratique régulière d'un instrument peuvent avoir un impact sur leur sommeil, réduire leur consommation de médicaments. » Sur des instruments faciles d'accès – djembé, xylophone, maracas, tube sonore... – les résidents ont la possibilité de se laisser aller à des improvisations musicales. Des instants de plaisir pour renouer avec le moment présent et des sensations oubliées. Des sorties aux répétitions générales de l'OSR sont organisées en matinée depuis plusieurs années. Tous les mois, sont aussi invités des musiciens aux styles différents – classique, tan-



go, musette – pour mettre l'ambiance et encourager les seniors encore alertes à faire quelques pas de danse.

Une mélodie qui me rappelle

Une musique qu'on affectionne procure du bien-être et remonte le moral, mais pas seulement. « Certaines études démontrent des bénéfices indéniables sur le cerveau, rapporte Clara James, professeure ordinaire à la Haute école de santé de Genève HES-SO et spécialiste en neuro-

sciences cognitives appliquées. La musique maintient nos capacités cérébrales, cognitives, sensorimotrices et peut ralentir les effets inévitables du vieillissement. » Pour s'en convaincre, il suffit de voir l'enthousiasme que suscite une chanson, un air populaire de sa jeunesse auprès d'une personne âgée qui oublie alors ses douleurs, sa fatigue et se met à chanter, à taper des mains et des pieds en rythme. « Et souvent les paroles reviennent naturellement à sa mémoire, relève

M^{me} James. Malgré leurs difficultés, on se rend compte que les personnes âgées ont toujours une vie intérieure, qu'il faut les stimuler, les challenger pour les garder en forme le plus longtemps possible et la musique est excellente pour cela. » La dimension multimodale – on touche, on voit, on entend – de l'apprentissage même tardif d'un instrument mobilise la mémoire, dope la concentration. A tous les âges, la musique joue un rôle important, nous relie à des souvenirs, à des événements de nos vies. Auprès des seniors, elle a également une action thérapeutique et réparatrice. Elle semble murmurer à leur oreille: cesse de tourner en rond, de ressasser des idées noires, savoure cette mélodie, cet air léger qui te fait du bien. 🌊

FRANÇOIS JEAND'HEUR

Quelques adresses...

EMS Les Marronniers

Chemin de la Bessonnette 9
1224 Chêne-Bougeries
T. 022 869 26 26
www.marronniers.ch

EMS Le Nouveau Prieuré

Chemin du Pré-du-Couvent 3
1224 Chêne-Bougeries
T. 022 869 52 00
https://emsleprieure.ch

Foyer de jour La Seymaz

Rue des Charbonniers 11
1225 Chêne-Bourg
T. 022 860 84 84
www.laseymaz.ch

PUBLICITÉ

PASCHE INFORMATIQUE & CONSEILS

- Un informaticien près de chez vous avec 30 ans d'expérience
- Sensibilisation et conseils en sécurité informatique et bonnes pratiques
- Dépannage PC & MAC, Smartphones, Wifi, etc.
- Déplacements gratuits sur rive gauche

Christophe Pasche 079 200 24 47

FERBLANTERIE
INSTALLATIONS ET ETUDES SANITAIRES

PERUCCA SERGE
Successeur de Pierre Perucca

Chemin de Grange-Canal 4
1224 Chêne-Bougeries
Tel : +41 (0)22 736 46 96
Fax : +41 (0)22 736 47 17
info@peruccaserge.ch
www.peruccaserge.ch

Pharmacie de
Chêne-Bougeries

Ivan Hamsog, pharm.

PARKING CLIENTS – LIVRAISONS À DOMICILE

OUVERTURE NON STOP: Lu-Ve: 8h00 à 19h00; Sa: 8h30 à 18h00
38, rue de Chêne-Bougeries – Tél. 022 860 26 60 – Fax 022 860 26 61

La Maison de la Créativité : des espaces de jeu pour enfants et adultes

Depuis 2015, la Maison de la Créativité offre des espaces d'exploration qui sont des supports à l'imagination et au jeu. Les enfants et leurs parents ou leurs éducateurs sont invités à collaborer, découvrir et créer ensemble sans aucune contrainte.

C'EST AU SEIN D'UNE ANCIENNE maison de maître à Conches que la Maison de la Créativité propose chaque jour à de nombreux enfants, et aux adultes qui les accompagnent, de jouer en ne posant aucune limite à leurs imaginaires. L'imposante demeure du chemin Calandrini et son magnifique parc, qui abritaient autrefois l'annexe du musée d'ethnographie, accueille des familles et des collectivités d'enfants dans ses espaces intérieurs et extérieurs dédiés au jeu et à la créativité. Un véritable bateau à voile ancré dans la terre pour partir à l'aventure, une salle de déguisements pour se transformer en un clin d'œil et une cuisine avec de beaux ustensiles d'antan pour préparer de délicieuses soupes de cailloux : voilà quelques exemples de ce que la Maison de la Créativité a à offrir. Tous les mercredis et un samedi par mois, la Maison se remplit de familles, tandis que, le reste de la semaine, ce sont des groupes de crèches ou des classes d'école qui habitent ce lieu. Les huit espaces d'exploration sont conçus pour des enfants de 0 à 8 ans.

Aucun résultat attendu

Dans cet établissement, le résultat n'importe que très peu. « Les enfants vont expérimenter en fonction de ce qui les entoure et de ce dont ils ont besoin pour leurs propres développements », explique Maryjan Maitre, la directrice de la Maison. Ainsi, si un enfant souhaite uniquement malaxer de l'argile sans jamais créer de sculpture, les animateurs de l'espace *Terra Terra* vont encourager ses accompagnants à le laisser faire. Il s'agit d'offrir de nombreux supports à la créativité sans pour autant proposer de but particulier ; le jeu et la création d'un imaginaire sont déjà des finalités en elles-mêmes.

L'un des charmes de la Maison de la Créativité, c'est aussi qu'on y trouvera de beaux objets, principalement recyclés, qui ne sont ordinairement pas catalogués comme des jouets. Un livre de photographies, des bottes de neige ou un téléphone à touches peuvent être tout autant, si ce n'est plus, source d'amusement et d'expérimentation qu'un jouet conçu spécifiquement pour les enfants. L'espace

intitulé *Café Royal* est par exemple une salle qui ravirait n'importe qui, de par ses lustres et ses tapis, sa vaisselle en porcelaine et ses multiples tableaux encadrés. Les enfants qui y entrent découvrent la fragilité et sont autorisés à boire du thé imaginaire dans de belles tasses finement décorées.

Développer la relation adulte-enfant

« On part du principe que l'enfant va s'épanouir dans le lien qu'il a avec ses adultes de référence, que ce soit ses parents ou ses éducateurs. C'est aussi à travers la passion des adultes que l'enfant aura du plaisir à découvrir », affirme Maryjan Maitre. L'intergénérationnalité joue en effet un grand rôle au sein de la Maison de la Créativité. Aucun enfant ne vient seul et les adultes sont invités, eux aussi, à prendre part à la découverte des espaces. De vrais outils de bricolage peuvent être utilisés en collaboration avec les adultes, les déguisements sont de toutes les tailles et le soin esthétique apporté à chaque espace

émerveille de la même façon les petits et les grands. Il s'agit de permettre aux parents également de prendre plaisir, à la fois en explorant à leur tour et en voyant leur enfant jouer. Ainsi, chacun développe une confiance en l'autre à travers des moments de collaboration ou de complicité. Puisqu'aucun programme n'est écrit à l'avance et qu'aucun résultat n'est attendu, la Maison de la Créativité offre finalement une très vaste liberté de mouvement et d'expérimentation.

MATHILDE FOEHR

+ d'infos

Maison de la Créativité
7, ch. Calandrini
1231 Conches
T. 022 810 18 90
www.maisondelacreativite.ch



Photos: © Maison de la Créativité





Toutes les plumes mènent à Chêne

Petit-Senn, Chaponnière, Monnier... Si les siècles passés voient flâner dans les rues des Trois-Chêne bon nombre d'artisans des mots, nous ne sommes pas en reste de nos jours. Editeurs, auteurs, illustrateurs; les talents se succèdent et chacun façonne un peu plus, à sa manière, le paysage littéraire chênôis. Et si nous partions régulièrement à leur rencontre? Entre diversité des sujets et richesse des styles, chaque lecteur peut trouver chaussure à son pied au pas de sa porte. Toute histoire commence quelque part, mais quel meilleur début que celui de toute chose: l'enfance?

L'ÉCRITURE ET LA LECTURE NOUS LIENT à l'autre, que ce dernier nous soit contemporain ou vienne d'un lointain passé. Véritables lieux d'échange entre les différentes tranches d'âge, elles sont une sorte d'antidote au clash générationnel. Ce dernier est bien étranger à Mitra Strub Panahpour, auteure de littérature jeunesse. Elle a pris soin, tout au long de son parcours, de ne jamais s'éloigner trop définitivement de l'enfant en elle. Malgré une jeunesse tourmentée, elle qui est née en Iran et a dû s'expatrier aux Etats-Unis à la suite de la révolution, ne s'est jamais laissé aigrir par les épreuves trop adultes de la vie. Elle étudie l'histoire de l'art, puis se lance dans l'édition en Angleterre, avant de rejoindre ses parents en Suisse en 1998. « Il faut s'adapter pour avancer », explique-t-elle, et elle sait de quoi elle parle. Par manque d'opportunités professionnelles dans son domaine, elle se reforme à l'enseignement de l'anglais, qu'elle pratiquera auprès d'enfants de 10 à 12 ans à l'école Moser, à Chêne-Bougeries, ainsi qu'à Champittet. C'est à travers son métier que Mitra Strub Panahpour entretiendra son précieux lien à l'enfance et trouvera l'envie d'écrire. En juin 2021, elle saute le pas de la retraite anticipée et se lance dans la rédaction des aventures de Ruby.



© M. Strub Panahpour

Son expérience en classe nourrit l'imagination de l'écrivaine qui, inspirée par une élève aux cheveux frisés moqués par ses camarades, crée le personnage de Ruby. Après cette première expérience capillaire, la fillette profitera d'une journée tirée de l'expérience scolaire anglophone de l'auteure, et pourra amener en classe des animaux domestiques, dont des chats qui s'échapperont dans l'école après avoir été libérés par des enfants espiègles. Dans sa dernière aventure en date, elle vit à sa manière les changements que la pandémie nous a tous imposés. A travers ses yeux d'enfant, elle observe ses proches adopter des comportements différents et comprendra peu à peu le danger que la maladie représente et l'attention qu'il est nécessaire d'accorder aux autres, non sans avoir au préalable

découpé deux trous dans un masque pour le porter à la manière de Zorro. Pour Mitra Strub Panahpour, il est important de se mettre constamment à la place des jeunes, afin de les accompagner au mieux à travers les différentes étapes de leur formation. « Un jour, mon mari est entré dans la cuisine et m'a trouvée sur le sol, à quatre pattes, observant les alentours, raconte-t-elle, je lui ai expliqué que je voulais voir le monde comme le voyait ma fille ». Forte de cette expérience, le personnage de l'enseignante, M^{me} Pineapple, prendra soin d'expliquer à Ruby et ses amis comment gérer leurs émotions et leurs conflits, l'importance de la tolérance, du respect et surtout, de l'empathie. « L'empathie est ce qui me lie à l'être humain, l'humain a besoin de ça et c'est le message que je souhaite transmettre à mes jeunes lecteurs », confie Mitra. Ruby n'est donc pas, à l'image de la célèbre Martine, une enfant parfaite, un idéal impossible à atteindre pour les enfants lecteurs. Ruby est malicieuse, a parfois du mal à comprendre ses émotions, n'est pas constamment sage, ni gentille; elle est simplement une enfant et elle apprend. Et elle n'a pas fini de le faire, puisque l'arrivée d'une petite sœur, avec laquelle elle ne se comportera pas naturellement de la meilleure des

manières, sera au cœur du prochain livre. L'œuvre littéraire de Mitra Strub Panahpour se veut une continuation du travail de sa vie, en somme l'école qu'elle aurait voulu créer. Aujourd'hui, l'écrivaine ne voyage plus tant, elle qui a trouvé ses racines du côté de Puplinge. A l'Auberge de Thônex où elle me raconte son parcours, elle retrouve un quartier qu'elle n'a jamais vraiment quitté. Sa fille y habite et, ayant travaillé dans les Trois-Chêne toutes ces années, elle y croise toujours des visages familiers, anciens élèves et collègues, mais pas seulement. « Pour quelqu'un qui voyage beaucoup, reconnaître des visages dans la rue, même sans avoir jamais discuté avec ces personnes, a un côté rassurant », se confie-t-elle. Chênôise de cœur, elle continue son chemin dans le travail des mots qu'elle modèle, en français comme en anglais, pour communiquer et échanger avec les générations suivantes.

KELLY SCHERRER

+ d'infos

Ruby's Horrible Hair Day!,
Ruby and the Rebellious Cats,
Ruby and Cruel Covid,
Olympia Publishers, 2021.
Ruby et le Covid, 2022.

PUBLICITÉ



**ETABLISSEMENT MÉDICO-SOCIAL
POUR PERSONNES ÂGÉES.
LIEU DE VIE ET D'ACCOMPAGNEMENT.**

Renseignements :

022.869.26.26 | info@marronniers.ch | www.marronniers.ch
9 chemin de la Bessonnette | 1224 Chêne-Bougeries (GE)



AMBROSIO S.A.
CHAUFFAGE TOUTES ÉNERGIES
DÉTARTRAGE DE BOUILLEURS

2, route de Jusy
1225 CHÊNE-BOURG
info@ambrosiosa.ch

POMPES À CHALEUR Tél. 022 349 85 77
PANNÉAUX SOLAIRES www.ambrosiosa.ch

**INSTALLATIONS SANITAIRES
DÉPANNAGES**
Carballa

Jésus Carballa
3, route de Cornière
1241 Puplinge
Tél. 079 467 92 80

Le Théâtrechamp : un théâtre d'enfants et d'adolescents !

Abordant des thèmes au centre des préoccupations des enfants, adolescents et jeunes adultes, le Théâtrechamp s'engage à promouvoir la passion du théâtre parmi les jeunes habitants des communes des Trois-Chêne. Pour ce numéro dédié aux expériences intergénérationnelles, Le Chênois est remonté à la source de cette belle aventure.

Des champs à la ville...

Le Théâtrechamp a été fondé en 1981 à Jussy, village natal d'Anouchka Chenevard Sommaruga, sa fondatrice et directrice. Car c'est bien dans les champs que cette merveilleuse idée de théâtre a pris naissance. Pas de salle, pas de subvention, mais l'envie de donner des cours et de faire connaître le théâtre aux plus jeunes, pour celle qui s'est formée au Conservatoire Populaire de Genève et aux côtés de comédiens tels que Lies Pauwel, Augusto Boal, Jean-Pierre Amiel, Christopher Bruck, Daniel Lobone, Bénédicte Gampert, etc. De l'audace, une bonne dose de courage et de ténacité, des idées plein la tête, mille talents à révéler, une formation de comédienne et de metteuse en scène, et la passion des enfants et adolescents et jeunes adultes... et c'est ainsi que Théâtrechamp est né ! Après plusieurs années de création intense, c'est à Thônex qu'il s'installe en 1990.

Une pépinière de talents

En 1992, la troupe devient professionnelle et adhère à l'ASTEJ, Association suisse du théâtre pour l'enfance et la jeunesse. Bel exploit pour un théâtre d'enfants et d'adolescents ! En 41 ans, plus de 2'300 enfants ont été formés à l'art et à la discipline de la scène, du théâtre et de l'expression corporelle. Théâtrechamp est, du reste, une pépinière de talents. De nombreux jeunes sont partis se perfectionner dans le monde du théâtre et du cinéma avant de s'installer en tant que comédiens, metteurs en scène, réalisateurs et techniciens, dont : Stéphane Mitchell scénariste, Didier Nkebereza directeur de théâtre, les comédiens Fanny Cochard, Aurelia Loriol, Wanda Beffa, Yan Richard et Joelle Luthi, Jennifer Covo journaliste RTS, Thierry Meury, humoriste, etc.

Des spectacles engagés

Mais Théâtrechamp, c'est plus que cela : c'est une porte ouverte sur la vie, la maîtrise de soi, les valeurs essentielles qui caractérisent les femmes et les hommes de demain. Ce qui fait la richesse et la particularité de cette institution, c'est l'engagement de sa fondatrice pour des causes humanitaires, sociales et culturelles. Ses ob-



jectifs ont toujours été de présenter des spectacles "engagés", abordant des thèmes au centre des préoccupations des enfants, des adolescents et des jeunes adultes. Rien d'étonnant, puisque Anouchka est elle-même maman de deux magnifiques jumeaux, Samuel et Jérémie, et depuis 3 ans mamie de 3 adorables petites-filles : Adelaïde, Tatiana et Mariella. Maintenir durant 41 ans un théâtre d'enfants et d'adolescents n'est pas chose aisée, mais en dépit des difficultés le Théâtrechamp tient le cap. Anouchka Chenevard Sommaruga est heureuse et fière qu'il soit maintenant reconnu en tant que troupe professionnelle, en Suisse et à l'étranger. Les jeunes qui suivent les cours de Théâtrechamp sont âgés de 5 à 20 ans ils sont répartis en plusieurs groupes où sont enseignés l'improvisation, le chant, la danse, l'interprétation et la sensibilisation à l'écriture des nouvelles créations avec les scénaristes.

Projets pour l'année à venir

La dernière création, *Toi, moi, Dieu et les autres* a été écrite par Cléo Jansen, en collaboration avec les 11-14 ans ; elle porte sur le fait religieux. Malheureusement, la représentation prévue à l'origine à Thônex a été annulée à cause de la Covid, mais a pu être jouée le 31 octobre au Temple de Jussy et le 4 novembre 2021 dans la commune d'Anières : « Elle a remporté un vif succès et nous sommes actuelle-

ment en discussion pour la jouer à la mosquée de Genève, à la synagogue libérale, au temple de Plainpalais et dans une église catholique romaine ou chrétienne », explique Anouchka. Et elle ajoute : « Nous avons actuellement un projet à l'écriture pour les 6-12 ans, mené avec la scénariste Linda Buhler : *J'aime ma famille arc-en-ciel*, sur le thème de la parentalité (monoparentalité, homoparentalité, enfant adopté, enfant de divorcés) ». Une nouvelle création, *Les couleurs de l'Amitié*, sur le thème du bien-vivre ensemble malgré la différence de chacun, sera jouée en juin : « Nous voulons aussi écrire un spectacle avec les 14-20 ans sur le thème du tabac, l'addiction à l'écran, et le mal-être de l'adolescent (peur du regard des autres et de prendre la parole, être mal dans sa peau, etc.) ».

Choix des thèmes abordés et construction des projets autour de ceux-ci

Les thèmes abordés par Théâtrechamp répondent aux intérêts, questions, préoccupations des enfants, adolescents et jeunes adultes : « Pour certains spectacles, nous organisons des ateliers d'écriture, en collaboration avec un ou une scénariste. D'autres créations ont pris naissance à partir d'improvisations, de discussions. Une fois le thème choisi, nous nous entourons de spécialistes du sujet abordé. Par exemple pour *Toi, moi, Dieu et les autres*, les jeunes ont

rencontré des représentants des trois religions monothéistes. Lors de la création de *Et si c'était moi?*, ils ont pu parler avec des personnes ayant des contacts avec des victimes ou auteurs de harcèlement. C'est ainsi qu'ils ont pu débattre avec un pédopsychiatre, un ancien chef de la brigade des mineurs, deux conseillères sociales du CO et du post-obligatoire. Nous collaborons régulièrement avec le DIP, des enseignants, assistants sociaux, médecins », précise la fondatrice de Théâtrechamp.

Répercussions de la pandémie

La pandémie a été une véritable catastrophe : « Les conséquences sont cruelles pour notre compagnie. Les cours ont été annulés. Nous avons essayé de les faire par zoom avec les plus grands, mais cela a été difficile pour eux comme pour nous. Nous avons tenté de faire de même pour l'atelier écriture avec les 11/14 ans, ce qui a engendré un manque d'effectifs dans nos cours, plusieurs contrats ayant été annulés. Nous espérons du fond du cœur que nous pourrions tourner la page de ces deux années catastrophiques pour le monde culturel entre autres, que l'effectif 2023 permettra de redonner l'espoir à toute l'équipe, petits et grands, et que nous ne serons pas obligés de fermer les portes du Théâtrechamp après plus de 41 ans d'existence », conclut Anouchka Chenevard Sommaruga, avec une pointe d'émotion dans la voix. 🇨🇭

ELEONORA RIOTTO

+ d'infos

Théâtrechamp

14, chemin Edouard-Olivet
1226 Thônex
T. 022 349 49 82
toc@theatrochamp.ch
www.theatrochamp.ch/

Lieu des cours :

Ecole de la Place Favre/salle de réunions, 1225 Chêne-Bourg

Des jeux de rôle à tout âge !

« J'ai fait un trois en agilité! », « L'hydre asperge votre camarade nain », « Est-ce que j'ai le droit d'utiliser mon armure magique? », « J'aimerais jouer une fée cleric! ». Si ces phrases vous semblent être du charabia, pas de panique! Ce mois-ci, Le Chênois découvre le monde fantastique et bouillonnant d'imagination du jeu de rôle. N'hésitez plus, tirez le dé et incarnez le personnage que vous avez toujours rêvé d'être! Nain, elfe, orc, vampire ou muffins pour les plus originaux, le jeu de rôle ouvre la porte à un imaginaire que l'on explore depuis son canapé ou en pleine action. En route!

Des jeux pour imaginer...

L'origine des jeux de rôle est difficile à définir puisque, pendant longtemps, il s'agissait d'une activité de niche, pas nécessairement démocratisée¹. Dans les années 1980, le jeu de rôle se popularise progressivement, notamment avec l'arrivée de *Donjons & Dragons*, un jeu très connu qui s'exporte aux U.S.A et en Europe. Le principe? Cyprien Raemy, 24 ans, habitant à Thônex et passionné de jeux en tout genre explique: « Lors d'un jeu de rôle sur table, chaque personne incarne un personnage et contrôle ses actions. Très souvent, on est installé autour d'une table et on a une feuille de personnage décrivant les points de compétences de chacun. Le Maître de Jeu est la personne qui va décrire l'univers dans lequel les différents personnages jouent et plus largement narrer le scénario. Quand notre personnage va tenter une action, on jette un dé et le résultat permet de décider si l'action réussit ou non ». Le rôliste explique comment l'usage des dés simule le hasard et l'échec dans l'univers du jeu. Pour *Donjons & Dragons*, en particulier, les joueurs et joueuses vont incarner un elfe, un nain, un orc ou une autre créature d'inspiration médiévale et fantastique. Ils rejoindront une "campagne" composée d'autres joueurs et suivront session après session, l'histoire imaginée par le Maître de Jeu. En parallèle aux jeux de rôle sur table, pour ceux et celles en quête de sensations fortes, il existe le jeu de rôle grandeur nature, également appelé "GN", au cours duquel les joueurs et joueuses quittent leurs canapés, pour interpréter physiquement leurs personnages et résoudre des quêtes. Ici, ils se retrouvent dans un lieu défini, par exemple une demeure en campagne louée pour l'occasion, pour une durée allant de quelques heures à une ou deux semaines. Un scénario est imaginé à l'avance avec des personnages, des costumes, quelques décors, et souvent, des armes en mousse créées pour la mise en scène de combat. Les joueurs et joueuses se rencontrent et vivent leurs personnages, interagissent avec d'autres, créent des histoires ensemble et explorent le lieu où a été mis en place l'univers.



© Creative Commons

S'évader ensemble!

Cyprien Raemy et Michael Moser, deux Chênois âgés de 24 ans, ont un long passé de joueurs et de "rôlistes" derrière eux. L'aventure commence il y a environ 10 ans. « Mon premier jeu de rôle, je l'ai commencé avec des amis de l'escrime. On a débuté par *Donjons et Dragons*. Ça me plaisait l'idée de jouer entre amis dans le cadre d'une aventure qui avance au fur et à mesure », raconte Michael. Cyprien, lui, commence le jeu de rôle entre amis avec le *Donjon de Naheulbeuk*, tiré de la série audio du même nom, qui a l'avantage d'avoir des règles plutôt simples. « On a commencé par celui-là, parce qu'il permet de saisir les règles rapidement, mais très vite également, on s'est ennuyé et on a décidé de créer nos propres univers de jeux de rôle. Par exemple, j'ai imaginé un jeu de rôle situé au XIV^e siècle avec des enjeux historiques et j'ai guidé mes joueurs à travers cette aventure-là », explique Cyprien. Au fur et à mesure, les deux amis ont créé des univers et joué des personnages dans différents jeux de rôle, du muffin en fuite dans un supermarché, en passant par le nain jusqu'à un organe du corps humain d'une personne. Le jeu de rôle permettant la création d'un nombre infini d'univers et d'histoires, ce duo chênnois en a créé un bon nombre depuis son canapé! Aujourd'hui, cette même équipe retourne aux classiques et explore *Donjons & Dragons*, 5^e édition. « C'est un ami qui a créé le scénario et fait donc office de Maître de Jeu, pour cette partie. Néanmoins, on utilise

les règles de bases de *Donjons & Dragons*. J'y joue un elfe des bois, dit Eldarin, sorcier, qui a reçu ses pouvoirs magiques de la part des dieux de cet univers », explique Cyprien. Michael renchérit en riant: « De mon côté je joue un cleric bourrin, qui aime le combat et suit beaucoup les règles! Elle est plutôt *loyal bon*; je n'ai pas l'habitude de jouer ce genre de personnage! ». Dans des parties de *Donjons & Dragons*, l'alignement moral des personnages est défini par deux caractéristiques. Etre *bon*, *neutre* ou *mauvais* – c'est-à-dire se préoccuper plus ou moins du sort des autres et de la société – et être *chaotique*, *neutre* ou *loyal* – c'est-à-dire se préoccuper plus ou moins de suivre les règles et l'ordre établi au sein de l'univers.

Vers une popularisation des jeux de rôle

Cyprien Raemy est affirmatif; le jeu de rôle est une activité à laquelle l'on s'intéresse de plus en plus. « A l'époque, les gens qui jouaient à *Donjons & Dragons* c'étaient des *nerds*, plutôt mal vus, et maintenant il y a beaucoup moins de stigmatisation, donc il y a aussi plus de gens qui explorent ça. Durant un cours d'escrime que je donne, j'ai rencontré des jeunes de 14-15 ans qui jouaient déjà à *Donjons & Dragons*, donc ça montre que plusieurs générations s'y intéressent! » A l'inverse, Michael Moser pense plutôt que le jeu de rôle a toujours existé et a été pratiqué par beaucoup de gens, mais que cela était moins visible, auparavant. « C'est particulier parce que le jeu de rôle sur table, se pratique principalement à la

maison, entre amis, donc ce n'est pas toujours simple de découvrir ce type d'activités! », explique-t-il.

Et justement, les deux passionnés donnent quelques conseils aux amateurs et amatrices de jeu de rôle. « Pour commencer, je pense qu'il ne faut pas hésiter à fouiner sur internet pour voir ce qui se fait à Genève, mais aussi comment fonctionne un jeu de rôle sur table, comment en créer un. Ensuite, il s'agit de trouver un groupe d'amis motivés et à peu près tout peut se faire à partir de là! », raconte Cyprien. « A Genève et dans les Trois-Chêne, il existe des associations de jeux de rôle, mais aussi quelques lieux intéressants pour découvrir cette discipline. Par exemple, la Taverne Hors du Temps, qui organise des sessions de jeux de rôle, à Chêne-Bourg ou encore la ludothèque de Thônex qui propose de nombreux jeux », ajoute Michael Moser. Il détaille: « Parfois le jeu de rôle Grandeur Nature, est plus facile d'accès puisque plus de monde y participe, donc il ne faut pas hésiter à aller s'inscrire. Pour les plus jeunes, il existe les camps du Centre Protestant de Vacances (CPV) appelés *Imagine* et pour les plus âgés, des associations telles que SIDH ou l'Hydre, qui organisent des jeux de rôle Grandeur Nature durant l'année ». Sur ces conseils, Chênois et Chênoises ont toutes les clés en main pour s'évader vers de nouvelles aventures à coup de dés ou d'épées en mousse! 🗡️

CÉLINE CASTELLINO

¹ Kapp, S. (2015). Quitter le donjon. Quand le jeu de rôles devient "grandeur nature". Consulté sur: Quitter le donjon. Quand le jeu de rôles devient "grandeur nature" (openedition.org)

+ d'infos

Taverne Hors du Temps
Rte de Sous-Moulin 35-37
1225 Chêne-Bourg

Ludothèque de Thônex
ludothonex.ch

Associations de GN:
Calendrier Inter-Assoc - Agenda
gn-romandie.ch

Donjons & Dragons:
D&D Beyond - An official digital
toolset for Dungeons & Dragons
(D&D) Fifth Edition (5^e)
dndbeyond.com

La Semaine Sans Ecran ou comment s'amuser autrement !

Les Associations de Parents d'Elèves des communes de Thônex et Chêne-Bourg (APE) organisent, depuis 2011, la Semaine Sans Ecran, une période durant laquelle elles proposent aux enfants de découvrir gratuitement des activités sportives, culturelles ou de loisirs comme alternatives aux écrans.

IMAGINEZ VOTRE ENFANT, TOUTE UNE semaine sans iPad, sans smartphone, sans jeux vidéos ou toute autre forme d'écran. Ce n'est pas simple, n'est-ce pas ? Ces deux associations ont décidé de relever le défi ! L'objectif de la Semaine Sans Ecran (SSE) n'est pas de bannir les écrans du quotidien des enfants, ni de les diaboliser, mais simplement de les faire réfléchir à leur propre consommation et de leur proposer des alternatives situées dans leurs communes. Cette réflexion est l'occasion idéale pour créer un dialogue au sein de la famille et une bonne opportunité pour en parler en classe. Les Associations de parents d'élèves associent les enseignants et le parascolaire à ce projet.

Créer des interactions

La surconsommation d'écrans peut entraîner des troubles du développement chez l'enfant. Un enfant, pour se développer, a besoin d'interactions : les écrans n'en proposent pas mais



favorisent l'interactivité. Fort de ce constat, la SSE propose aux enfants et à leurs familles des activités extra-scolaires qui incitent à la prise de distance avec les habitudes quotidiennes, favorisent les rencontres et les échanges, et ne requièrent pas l'utilisation des écrans pour atteindre une certaine forme de plaisir ou de satisfaction. Pendant une semaine, plus de 100 activités diverses et variées sont proposées gratuitement dans les écoles, les maisons de quartiers ou directement chez les partenaires de cet événement. En fonction du programme des activités, les enfants peuvent participer à un cours d'escrime, apprendre les gestes de premiers secours, jouer à la batterie, faire du pain, découvrir la faune et la flore de leur quar-

tier, apprendre à se défendre avec le Wingsun ou encore se relaxer grâce au yoga. Il y en a pour tous les goûts et tous les âges !

Derrière cette organisation, il y a beaucoup de bonne volonté et un investissement de bénévolat de plus de 400 heures. En bref, la SSE, c'est un exemple de collaboration réussie et une très belle expérience humaine entre une grande diversité d'acteurs des deux communes. Une semaine organisée dans une très belle ambiance, avec des rencontres très enrichissantes, des familles heureuses et des enfants radieux avec des étoiles plein les yeux.

A noter dans vos agendas !

Cette année, la 9^e édition de la SSE aura lieu du 16 au 22 mai. La brochure du programme est distribuée dans les écoles primaires de Thônex et de Chêne-Bourg et chez les partenaires de l'événement. Le programme complet est disponible auprès des APE : www.facebook.com/

APETHonex / apethonex.weebly.com – www.apechenebourg.ch – www.facebook.com/Association-des-Parents-dEleves-de-Chêne-Bourg-829055777120254

La Semaine Sans Ecran rencontre chaque année un énorme succès, pour le plus grand plaisir des petits et... des plus grands aussi finalement ! 🌈

Le Journal Le Chênois participe également à la Semaine Sans Ecran, en proposant un atelier gratuit autour du métier de journaliste, animé par M. Olivier Petitjean, journaliste professionnel de notre Rédaction.

Cette activité, réservée aux 8 à 12 ans, se déroulera le **mardi 17 mai de 16h15 à 18h**. Inscriptions obligatoires au 022 349 24 81 ou par e-mail à : redaction@lechenois.ch. Lieu : chemin de Miribel 4, 1226 Thônex. K. L.

Grands-parents, parents, enfants... même combat !

DANS LA PLUPART DES ESPÈCES, QUE cela soit l'espèce humaine, d'autres espèces animales sauvages ou même des espèces végétales, les organismes se transmettent des informations d'une génération à l'autre. Ces informations peuvent concerner le patrimoine génétique, les croyances personnelles, les traditions familiales, ou autres aspects culturels. Ces connaissances théoriques, ou habitudes quotidiennes, vont perdurer au fil des générations, grâce à la transmission culturelle d'un individu à l'autre. Mais qu'en est-il des informations génétiques ?

Dans les cours de biologie à l'école, un des sujets traite de la génétique et on y apprend que deux individus qui se reproduisent transmettent chacun la moitié de leurs gènes à leurs descendants. Ces gènes vont se recombiner, avec parfois des mutations, et former un nouveau code génétique à part entière qui correspondra à



© Emilie Tourner / NARIES / IsoellPhoto

l'individu nouvellement formé. C'est ce qu'on appelle la reproduction sexuée. Mais il y a des organismes qui n'ont pas ce genre de reproduction. Ils présentent une reproduction asexuée... Asexuée?! Mais comment ça marche ?

Eh bien, ce n'est pas une reproduction à proprement parler, parce qu'il n'y a pas de partenaire. Les organismes font en réalité une multiplication d'eux-mêmes. Les descendants seront des clones de l'organisme-mère, avec un matériel génétique identique d'une génération à l'autre.

Il y a des avantages à ce type de reproduction : on n'a pas besoin de perdre du temps et de l'énergie à trouver un partenaire, il est très rapide de produire des nouveaux individus, on peut se reproduire dans des conditions souvent extrêmes de température, d'isolation, etc. Tout cela permet de coloniser rapidement un nouveau milieu, et d'éviter, ainsi, un risque d'extinction.

Parmi les espèces qui présentent une reproduction asexuée, on peut trouver les abeilles... quand cela concerne la fabrication d'un mâle. Ces individus proviennent d'un œuf qui n'a pas été fécondé, et qui n'a donc qu'une moitié de code génétique. Côté "poisson", la femelle requin-marteau peut choisir si elle veut utiliser une reproduction sexuée avec un mâle, ou asexuée toute seule. Côté "reptile", les dragons de Komodo peuvent aussi choisir quel mode de reproduction ils veulent utiliser.

C'est très utile si une femelle se retrouve isolée géographiquement. Elle pourra former des mâles avec qui elle pourra, ensuite, se reproduire pour relancer une population.

Comme quoi la Nature est bien faite et sait s'adapter quelles que soient les circonstances! 🌱

TEAM NARIES

Les prochains rendez-vous de Naries

Dimanche 10 avril

Sortie Nature "Araignées"

Mardi 12 avril

Cours de Cosm'Ethiks "Visage"

... et tous les lundis à 18h sur Radio Cité Genève, 92.2FM!



+ d'infos

Association Naries : www.naries.ch



Green-Tech

Spécialiste des arbres diplômé
Entretien de jardin | Création paysagère
Taille raisonnée d'arbres et d'arbustes

Soin biologique offert pour toute nouvelle intervention

076 633 48 30 | contact@the-green-tech.ch | 1226 Thônex



Accademia d'Archi

ÉCOLE DE MUSIQUE
dès 4 ans et adultes

**VIOLON - VIOLONCELLE - CONTREBASSE
ALTO - INITIATION MUSICALE
SOLFÈGE**

153, route de Chêne
1224 Chêne-Bougeries
Tél. 022 751 26 76
www.accademia-archi.ch

Avec le soutien de




Ecole de la Guitare

Même sans connaissance du solfège **Pierre Meister**
Cours individuels enfants et adultes
Classique, Folklore, Flamenco et Accompagnement
25, avenue Petit-Senn - 1225 Chêne-Bourg
Tél. 079 375 19 36 www.guitaremoi.ch



Tennis Club des Services Industriels de Genève

TCSIG
1, chemin des Choucas
1225 Chêne-Bourg
Renseignements :
078 870 36 80
www.tcsi.ch

**Un club ouvert à tous
d'avril à octobre**

ÉCOLE DE TENNIS
4 courts en terre battue
1 mini tennis avec mur d'entraînement
2 terrains de pétanque

PRESSING DU VIEUX-CHÊNE

Alain FROSSARD et sa collaboratrice Fatima
sont à votre entière disposition pour :

- Pressing
- Aquaclean
- Rideaux – voilages
- Blanchisserie
- Daim – cuir – fourrures
- Tapis
- Retouches

**TRAVAIL ARTISANAL SOIGNÉ
EFFECTUÉ PAR DES PROFESSIONNELS**

HORAIRES
Lundi, mardi, jeudi, vendredi : 7h30-12h00 – 14h00-18h30
Mercredi : 7h30-12h30 / Samedi et dimanche : fermé

1, rue de Genève – 022 348 25 00 – 1225 Chêne-Bourg
www.pressing-vieux-chene.ch



Duret sa

CHARPENTE
MENUISERIE

t. 022 703 40 90 | f. 022 703 40 98
Avenue de Thônex 107 - 1226 Thônex
duret.sa@duret.ch | www.duret.ch



Le Nouveau Prieuré

BCAS

SITUÉ À CHÊNE-BOUGERIES C'EST UN ÉTABLISSEMENT ACCUEILLANT 144 RÉSIDANTS EN LIEN AVEC UNE CRÈCHE, UNE RÉSIDENCE POUR ÉTUDIANTS, UN FOYER POUR PERSONNES POLYHANDICAPÉES ET DES APPARTEMENTS LOCATIFS, LE TOUT AUTOUR D'UNE PLACE DU VILLAGE LE NOUVEAU PRIEURÉ

Établissement médico-social
Chemin du Prê-du-Couvent 3
1224 Chêne-Bougeries - T. +41 22 869 52 00
(TPG lignes 1 et 9, arrêt Clos du Môtan)
info@emsleprieure.ch - www.emsleprieure.ch






Sapeurs-pompiers, des femmes engagées!

Quand on dit "sapeur-pompier", nous pensons tout de suite à un homme, prêt à aider les autres et à les secourir. Il est plus inhabituel de l'imaginer sous les traits d'une femme. Pourtant, vous avez sûrement déjà croisé des pompiers en tenue complète avec casque et cagoule, ignorant que des femmes se cachaient sous ces uniformes... En effet, il faut savoir que dans notre compagnie, 18% de l'effectif est composé de femmes!



© Cellule Communication Cp. 21

Paroles de femmes sapeurs-pompiers

Pour cet article, nous avons posé deux questions à certaines d'entre elles : Pourquoi êtes-vous entrée chez les pompiers? Qu'est-ce que vous apportez à la compagnie? Leurs réponses sont limpides et reflètent bien le sérieux de leur engagement :

Alison, 3 et demi ans de service

J'ai choisi d'être sapeur-pompier, car j'ai grandi dans ce milieu qui me passionne depuis mon enfance. Etant fille de pompier, j'ai appris les valeurs de ce milieu et j'ai toujours baigné dans l'esprit d'aide aux autres. Pour moi, c'est important de pouvoir donner de mon temps à la collectivité. Je pense qu'une femme pompier peut donner un autre point de vue sur les situations et apaiser l'ambiance en fonction des cas. Je suis fière d'être une femme pompier.

Diana, 2 ans de service

Je suis devenue pompier, parce que je voulais mettre à profit mon temps

libre pour aider la population, tout en étant dans l'action et en repoussant sans cesse mes limites. C'est un défi que je me suis lancée sans réellement savoir si j'en étais capable. Finalement, je me suis totalement épanouie au sein de ma compagnie et ce qui était au début un défi est devenu une passion que j'ai la chance de partager avec mon mari et nos familles. C'est vrai qu'évoluer dans un "milieu masculin" n'est pas toujours facile, mais les mentalités changent sans cesse et je pense que les femmes ont largement prouvé qu'elles avaient leur place dans la compagnie et qu'elles sont tout autant capables que les hommes. D'ailleurs, il n'est pas rare en intervention que des sinistrés parlent plus ouvertement avec des femmes pompiers, qu'avec des hommes.

Lucia, 2 ans de service

J'ai toujours trouvé fascinant la polyvalence du métier de sapeur-pompier et je me suis dit: pourquoi pas moi? Depuis maintenant 2 ans, j'ai intégré

la compagnie de Sapeurs-pompiers de Chêne-Bougeries, et pour moi le rôle de la femme est fondamental. Certes, femmes et hommes sont différents et possèdent des valeurs qui leurs sont propres. Tous deux ont effectivement des capacités et des manières de réflexion distinctes, mais mises en commun, elles constituent une vraie force pour notre compagnie.

Maria, 9 mois de service

J'avais envie de prouver à mon entourage que j'étais capable d'être sapeur-pompier, même si je suis une femme, que je suis petite et très coquette. Quand on veut, on peut! Et j'avais envie d'avoir une activité qui me pousse à me dépasser en ayant pour point de mire d'aider les autres.

Hommage sur les réseaux sociaux

Pour valoriser leur engagement et susciter des vocations, le lieutenant Yoan Veronese a réalisé une vidéo diffusée sur les réseaux sociaux. Allez jeter un coup d'œil: cela vaut le détour! (vidéo disponible sur: Insta-

gram, Facebook, LinkedIn, Youtube: @pompierschenebougeries).

Le nombre de femmes dans notre compagnie ne cesse d'augmenter. La compagnie des sapeurs-pompiers volontaires de la Ville de Chêne-Bougeries encourage les Chênoises à sauter le pas et rejoindre les rangs de la Cp. 21. Elles réalisent les mêmes tâches et actions que les hommes, sans jugement, en toute égalité, que cela soit en intervention ou en exercice, et en équipe! « L'union fait la force », prône le Lt. Veronese! Quant au Commandant de la compagnie, Maïko Riva, il souhaite également remercier l'engagement de ses effectifs féminins et vous transmettre sa fierté d'avoir autant de femmes dans ses rangs! 🇨🇭

+ d'infos

Pour rejoindre les rangs de la Cp. 21 : recrutement@pompiers-chenebougeries.ch

uspf Genève



STOFFEL IMMOBILIER
agence immobilière



ET SI ON PARLAIT DE TOIT ?
www.stoffelimmo.ch - +41 22 349 12 49

ACHAT - VENTE - ESTIMATION - CONSEILS




CONSULTATION
D'OPHTALMOLOGIE

Place de la Gare 1 / 1225 Chêne-Bourg
+41 (0)22 860 80 60
www.centrevision.ch

LE MAZDA CX-30
AVEC TECHNOLOGIE
HYBRIDE.




Dès CHF 209.-/mois¹
ou dès CHF 26'900.-¹.



¹Le Cash-Bonus, le Bonus Commande* et le leasing 1,99% sont cumulables et valables pour les clients particuliers dans le réseau Mazda participant pour les contrats d'achat et de leasing jusqu'au 28.2.22. Le leasing est un produit de Mazda Finance by BANK-now SA. Le crédit sera refusé au cas où il pourrait entraîner un surendettement du consommateur (LCD art. 3). Acompte et valeur résiduelle selon les directives de Mazda Finance by BANK-now SA. Assurance casco complète obligatoire non comprise. La TVA est incluse dans les montants indiqués. Toutes les indications et taux d'intérêt sont donnés à titre indicatif, ne constituent pas un assentiment à un crédit et sont valables pour les offres faites par un Agent participant sur territoire Suisse et au Lichtenstein. Sous réserve de modifications. Les taux d'intérêt sont ceux en vigueur au moment de l'établissement de l'offre qui fait foi. Modèle illustré (équipement supplémentaire inclus): Mazda CX-30 Revolution e-Skyactiv X 186 M Hybrid FWD, prix net CHF 36'650.- (prix catalogue recommandé CHF 39'650.- y.c. «Maxi-Garantie 3+2» d'une valeur de CHF 1'090.- moins Cash-Bonus CHF 2'000.- et Bonus Commande* CHF 1'000.-). Consommation normalisée UE mixte 5,7 l/100 km, émissions de CO₂ 128 g/km, catégorie d'efficacité énergétique B.

GRUPE CHEVALLEY VOTRE PARTENAIRE AUTOMOBILE

COLARUSSO CENTRE - GROUPE CHEVALLEY
Chemin Delay 50, 1214 Vernier - T. 022 341 40 35

AUTOS CAROUGE - GROUPE CHEVALLEY
Route de Saint-Julien 46, 1227 Carouge - T. 022 309 38 38

AGENTS

GARAGE RELAIS ONEX SA
Route de Chancy 100Bis, 1213 Onex - T. 022 792 66 20

GARAGE DU NOUVEAU SALON SA
Route de Ferney 185, 1218 Le Grand-Saconnex - T. 022 798 71 32

GARAGE BERGER CHAMP COLIN SA
Route de Champ-Colin 9-11, 1260 Nyon - T. 022 994 01 11

Vacances de Pâques

Du jeudi 14 au vendredi 22 avril 2022 inclus.

Foyer la Seymaz

Les foyers de jour pour personnes âgées participent à la politique publique du maintien à domicile. Ils permettent de rompre l'isolement, d'accompagner et soutenir les proches, de favoriser le bien-être, de surveiller l'état de santé en collaboration avec le réseau de soins et de participer à des activités adaptées. La fréquentation est possible à partir d'un jour par semaine.

Pour tout renseignement :

Foyer de Jour pour personnes âgées La Seymaz
11, rue des Charbonniers
1225 Chêne-Bourg - T. 022 860 84 84
seymaz@laseymaz.ch

Action Trois-Chêne pour l'emploi

Chemin De-La-Montagne 136
1224 Chêne-Bougeries
Structure d'aide à l'insertion professionnelle destinée aux habitants des Trois-Chêne et des communes partenaires d'Arve et Lac.

Horaires : du lundi au jeudi sur rendez-vous, de 8h30 à 12h00 et de 13h30 à 16h30. Fermé le vendredi.
T. 022 348 45 72
contact@action3chene.com

Aide et soins à domicile dans les Trois-Chêne

L'Institution genevoise de maintien à domicile (imad) est chargée d'assurer des prestations de soins, d'aide,

d'accompagnement et de répit pour favoriser le maintien à domicile des personnes, tout en préservant leur autonomie.

Ces prestations sont fournies à domicile, dans les centres de maintien à domicile et leurs antennes, ainsi que dans les structures intermédiaires, en collaboration avec le médecin traitant, la famille et les proches.

L'antenne de maintien à domicile de la région des Trois-Chêne est rattachée au CMD Eaux-Vives.

Pour tout renseignement et toute demande de prestations, vous pouvez contacter imad au :

Centre de maintien à domicile Eaux-Vives
Rue des Vollandes 38 • 1207 Genève
T. 022 420 20 13

Horaires : du lundi au vendredi, de 8h00 à 12h30 et de 13h30 à 17h00. En dehors de ces heures, les appels sont déviés sur la permanence téléphonique qui répond 24h sur 24h.
www.imad-ge.ch

Centre d'action sociale des Trois-Chêne

Hospice général
Chemin de la Gravière 3
Tour Opale, 5^e étage
1225 Chêne-Bourg - T. 022 420 44 00
cas-trois-chene@hospicegeneral.ch

Ouvert du lundi au vendredi :
8h30-12h00 et 13h30-16h30
Fermé le jeudi matin.

Une permanence est assurée quotidiennement sur place ou par téléphone.

Vous avez besoin d'un appui pour surmonter les difficultés de la vie quotidienne, que ce soit sur le plan

social, administratif ou financier, les collaborateurs et collaboratrices du centre d'action sociale vous accueillent chaque jour pour :

- vous écouter, vous informer et vous orienter vers les services compétents;
- si nécessaire, ils vous fixent un entretien avec un assistant social.

Un accompagnement social au plus proche de votre situation sera mis en place en fonction de l'évaluation de vos besoins et de vos ressources.

www.hospicegeneral.ch

Taxe professionnelle communale Mise à jour du rôle des contribuables

La taxe professionnelle communale est régie par la loi sur les contributions publiques (art. 301 à 318C), ainsi que par le règlement d'application de cette loi (art. 12A à 13A).

Conformément à l'article 301 LCP, sont assujettis à la taxe professionnelle communale :

- a. les personnes physiques, même non inscrites au Registre de com-

merce, qui exercent sur le territoire communal une activité lucrative indépendante ou exploitant une entreprise commerciale;

- b. les personnes morales qui ont une activité lucrative ou qui entretiennent, sur le territoire communal, un siège ou un établissement stable, étant précisé que par établissement stable on entend tout local commercial, même si le siège de la société est domicilié dans une autre commune genevoise;
- c. les bureaux de liaison, de domiciliation, de commandes, de publicité, de renseignements, les ateliers de montage et les services après-vente de sociétés étrangères ou dont le siège est situé dans d'autres cantons.

Tous les contribuables assujettis à cette taxe communale sont tenus, selon la loi (art. 309 LCP), de s'annoncer spontanément et sans délai en écrivant ou en téléphonant à la mairie de leur commune respective.

Le formulaire de déclaration est disponible sur les sites communaux. 📄

Permanence juridique 2022 ouverte aux habitants des Trois-Chêne

Cette permanence est destinée aux habitants des communes de Chêne-Bougeries, Chêne-Bourg et Thônex qui souhaitent obtenir des informations relatives au droit, tels que baux à loyer, procédures de divorce, droit du travail, successions et testaments, assurances sociales, contrats de mariage, démarches administratives, etc.

- 31 mars
- 2, 9 et 16 juin
- 1, 15, 22 et 29 septembre
- 1, 8 et 15 décembre
- 7, 28 avril
- 7 et 21 juillet
- 6, 13 et 20 octobre
- 5, 12 et 19 mai
- 4 et 18 août
- 3, 10, 17 et 24 novembre

Un avocat de l'Ordre des Avocats de Genève sera présent **les jeudis**

Mairie de Chêne-Bourg, avenue Petit-Senn 46 de 16h à 18h. Tarif de la consultation : CHF 25.-, à régler **directement à la mairie lors de la réservation**. Plus de renseignements au 022 869 41 10.



Nouveaux horaires du secrétariat de la Mairie de Chêne-Bougeries

Le Conseil administratif de la Ville de Chêne-Bougeries vous informe des nouveaux horaires du secrétariat de la Mairie **dès le lundi 28 février 2022.**

Ouverture au public et permanence téléphonique

Lundi: 8h30-12h et 14h-16h
Mardi: 10h-17h
Mercredi: 10h-12h et 14h-16h30
Judi: 10h-12h et 14h-16h30
Vendredi: 10h-12h

L'accueil du service technique, jusqu'ici au 8bis, route du Vallon, s'effectuera désormais au secrétariat de la Mairie.

PUBLICITÉ



24h/24 - 7j/7

PFG

POMPES FUNÈBRES GÉNÉRALES
Maison Funéraire - Prévoyance
CAROUGE - PETIT-LANCY

Tél. 022 342 30 60
www.pfg-geneve.ch

Arrondissement de l'état civil Chêne-Bougeries - Voirons

- Formalités d'état civil pour les communes de Chêne-Bougeries, Jussy, Presinge et Puplinge.
- Demandes de cartes d'identité des habitants de Chêne-Bougeries.

Événements d'état civil enregistrés dans le courant des mois de décembre 2021 et janvier 2022:

Naissances: 137
 Mariages: 12
 Décès: 46

NOUVEAU: Bibli-o-bus

Le Bibli-o-bus, service itinérant des bibliothèques de la Ville de Genève depuis 1962, s'arrête désormais à Chêne-Bougeries, devant la salle communale Jean-Jacques Gautier, plusieurs mercredis par mois, de 15h à 18h.

Prochaines dates:

**30 mars, 13 et 27 avril,
 11 et 25 mai 2022**

Retrouvez toutes les informations sur le site des bibliothèques de la ville de Genève: www-bm-geneve.ch

Locaux communaux

Il est rappelé à la population qu'il est possible de louer les locaux suivants:

- Salle communale J.-J. Gautier

- Route du Vallon 1
- spectacles: 500 places
 - banquets: 200 places
- Possibilité de louer également les locaux situés au sous-sol:
- le carnotzet: 20 places
 - la salle de société: 20 places

Infos et réservations:

T. 022 348 61 64

- Espace Nouveau Vallon

Route du Vallon 8

Ces locaux sont destinés à des expositions et réceptions (20 places).

Infos et réservations:

T. 022 869 17 17

Subventions pour vélos électriques

Le Conseil administratif de Chêne-Bougeries a décidé de continuer à promouvoir l'usage du vélo pour 2022, en octroyant **50 subventions communales de CHF 250.-** selon les conditions suivantes:

- Offre limitée à l'achat d'un vélo à assistance électrique neuf ne dépassant pas 25 km/h.

- Au maximum 1 remboursement par personne physique et par tranche de 3 ans.

- Sur présentation d'une facture originale de l'achat effectué pendant l'année en cours et d'une pièce d'identité, auprès du secrétariat de la mairie.

Cette décision s'inscrit dans la stratégie des autorités cantonales qui vise à mettre à disposition des infrastructures cyclables, afin de minimiser le report sur la voiture individuelle et éviter autant que possible un engorgement général du trafic, tout en contribuant à diminuer la pollution et le bruit.

Carte journalière CGN

(Compagnie Générale de Navigation)

Des cartes journalières "1^{ère} classe" vous permettant de naviguer à volonté sur le lac pendant toute une journée, vous sont gracieusement offertes par le Conseil administratif. Ces cartes sont disponibles au guichet de la mairie.

Conditions d'utilisation:

- Cartes valables sur toutes les courses à l'horaire, excepté les croisières à thème et événements.

(suite ci-contre)

Le chéquier culture, une invitation au voyage!

Parmi les différentes mesures financières qu'il met en place, le Département de la culture et de la transition numérique propose un chéquier culture pour les personnes à revenus modestes, afin que chacun profite de l'abondante offre culturelle à Genève.

En 2022, la Ville de Chêne-Bougeries offre 10 chéquiers culture d'une valeur de CHF 60.-.

Chaque chéquier comprend 6 chèques de CHF 10.- que vous pouvez employer individuellement ou cumulés dans leur totalité.

Les chèques sont nominatifs, intransmissibles et valables durant l'année en cours. Vous pouvez les utiliser directement pour payer aux caisses de l'une des nombreuses institutions partenaires en 2022.

Conditions d'obtention:

- Résider à Chêne-Bougeries
- Avoir entre 21 et 64 ans
- Être au bénéfice de subsides 1, 2 ou 3, ou 100% de l'assurance maladie
- Ne pas être étudiant
- A retirer au guichet de la Mairie contre pièces justificatives (l'attestation de subside d'assurance maladie du Service de l'assurance-maladie et une carte d'identité).

Plus d'infos et liste des partenaires: www.ville-geneve.ch/chequier-culture

Mobilité des Aînés:

la mairie de Chêne-Bougeries recherche des bénévoles

Soucieuse du bien-être de ses citoyens, la mairie de Chêne-Bougeries a mis en place un service de transport en faveur des aînés de la commune, privilégiant le bénévolat et la solidarité.

Pour cela, nous avons besoin de vous!

**Nous recherchons des bénévoles pour:**

- accompagner gratuitement et ponctuellement les aînés à un rendez-vous médical, culturel ou social;
- des petits travaux de bricolage (changer une ampoule, planter un clou, etc.).

Si vous êtes intéressés, nous vous remercions de bien vouloir vous annoncer au service social de la mairie:

T. 022 869 17 82 - service.social@chene-bougeries.ch

"Action Pommes et Pommes de Terre"

La Ville de Chêne-Bougeries souhaitant soutenir les ménages aux revenus modestes de la commune, propose une distribution de pommes et de pommes de terre aux citoyens bénéficiant des prestations complémentaires (SPC) ou d'un soutien de l'Hospice Général (HG). Cette action, qui a lieu au printemps et à l'automne, vous offre la possibilité d'obtenir 10 kg de pommes de terre et 5 kg de pommes par foyer.

Si vous êtes intéressés, vous voudrez bien contacter M. Raphaël Poirinel, Bureau de la Cohésion sociale, par téléphone au 022 869 17 82, ou par mail (service.social@chene-bougeries.ch), et ce **jusqu'au vendredi 22 avril 2022.**

Nous vous informons que la livraison aura lieu entre 8h00 et 12h00, le mercredi 4 mai 2022.

Important: pour bénéficier de cette action, veuillez nous envoyer la copie de la dernière décision complète du service des prestations complémentaires (SPC) ou l'attestation d'aide sociale de l'Hospice Général.

- Cartes valables uniquement le jour indiqué dessus.
- Aucune réservation.
- Offre exclusivement destinée aux habitantes et aux habitants de Chêne-Bougeries.

- Les cartes sont disponibles pour le mois en cours ou le mois suivant. Pour connaître les disponibilités des cartes journalières: www.chene-bougeries.ch

Carte journalière "commune" CFF

Le Conseil administratif vous informe que **10 cartes journalières sont mises à disposition au guichet de la mairie au prix de CHF 45.-** (aucune réservation, échange ou remboursement possibles, merci de votre compréhension).

Il est rappelé que seules les personnes domiciliées ou exerçant une activité professionnelle à Chêne-Bougeries peuvent en bénéficier. Toutefois, 24h avant la date du voyage prévu, les cartes journalières encore disponibles peuvent être vendues à des habitants des communes Arve et Lac.

Les avantages qui vous sont offerts:

- Vous pouvez voyager en 2^e classe, pendant toute la journée de validité de la carte sur l'ensemble du réseau suisse des CFF, y compris les transports publics.
- Une famille a droit à un maximum de 6 cartes par mois.

Transports publics genevois

- carte TPG Pay

Les transports publics genevois (TPG) innovent en lien avec la dématérialisation des titres de transport et remplacent la cart@bonus par une nouvelle carte de paiement sans contact, nommée **TPG Pay**.

Des cartes **TPG Pay** rechargeables sont désormais en vente au guichet de la mairie. Ces dernières, subventionnées par la commune à hauteur de CHF 10.- par mois, par ménage, demeurent **réservées exclusivement aux citoyens en âge AVS**.

Prix et conditions

- Recharge mensuelle de CHF 30.-, payée CHF 20.-.
- Les cartes seront délivrées ou rechargées uniquement sur présentation d'une pièce d'identité.
- Durée de vie de cinq ans, à compter de la date d'activation.

Informations complémentaires: www.tpg.ch ou secrétariat de la Mairie: T. 022 869 17 17.

Requêtes en construction et démolition

DD 112472/3 – Grisoni-Zaugg SA – construction d'habitats groupés (48% THPE) – garage souterrain – mur anti-bruit – abattage d'arbres – modification de l'emplacement des PAC – chemin de Challendin 2

DD 113850/2 – Dalia Ferdows – création d'une lucarne et extension d'une villa – abattage d'arbres – agrandissement du sous-sol et construction d'une piscine intérieure – chemin de Vert-Pré 27

DD 316901/1 – Marc-Daniel Arazi – surélévation et transformation d'un immeuble de logements – réaménagement du parking – aménagements extérieurs – PAC – installations techniques en toiture – abattage d'arbres – chemin du Pont-de-Ville 9

DD 317303/1 – Salomé Curtis – construction d'un habitat groupé (40,5% HPE) – garage – PAC – places de stationnement – abattage d'arbres – chemin de la Gradelle 54

DD 317376/1 – APOFAM SA –

construction d'un club privé de loisirs et de détente, parking et aménagement extérieurs – abattage d'arbres – production de chaleur – climatisation de confort – avenue Jacques-Martin 16

DD 317470/1 – Bernard Dalle – surélévation et transformation d'une maison individuelle (27% HPE) – avenue Gide 10

DD 317664/1 – Institution de la Pommière – construction d'un foyer pour jeunes – abattage d'arbres – chemin de la Paumière 20

DD 317769/1 – More Architecture & Design Sàrl – Eric Grosshans – rénovation et transformation d'une habitation avec surface commerciale au rez-de-chaussée inférieur et d'une dépendance – installation d'une pompe à chaleur – rue de Chêne-Bougeries 12

M 317375/1 – APOFAM SA – démolition du Centre de loisirs – avenue Jacques-Martin 16

Date de la prochaine séance du Conseil municipal

Jeudi 12 mai 2022

Toutes les séances ont en principe lieu à 20h30 à la villa Sismondi, rte du Vallon 4.



Administration communale

Transition en douceur au Secrétariat général

Après plus de 18 ans de bons et loyaux services, Raphaël Gaillard a remis les clés du secrétariat général à Nikola Blagojevic. Portraits de deux personnages d'envergure.



1. Raphaël Gaillard

De l'international au micro local

Les usagers de la Mairie ont, une fois ou l'autre, croisé Raphaël Gaillard, facilement reconnaissable à son indéfinissable sourire en coin, mais surtout à son cigare et son chapeau, ses marques de fabrique. Esprit brillant à l'œil vif, fin observateur et stratège, il a arpenté les couloirs de l'administration municipale durant presque deux décennies, secondant efficacement magistrats, Conseillers municipaux et personnel communal. D'origine valaisanne, c'est à Genève qu'il a obtenu sa licence en sciences politiques à l'Institut de Hautes études internationales (HEI), avant de s'engager en 1987 comme délégué à la Croix-Rouge. « J'ai commencé ma carrière en Angola. J'étais chargé de la distribution alimentaire aux déplacés; j'assurais les visites aux détenus, m'occupais de la protection des liens familiaux au sein de "l'Agence", comme on l'appelle dans le jargon de cette institution* ». Ses trois dernières années à la Croix-Rouge se déroulèrent principalement en Amérique latine (Chili, Bolivie, Colom-

bie, Mexique), pendant lesquelles il fut chargé de veiller au respect des Conventions de Genève en évaluant les conditions de détention des prisonniers (accès à l'eau, aux soins, à la nourriture, etc.). De retour en Suisse, sa situation familiale (marié, deux enfants en bas âge) le pousse à se réorienter. Le poste de secrétaire général lui tend les bras: sans attaches à Chêne-Bougeries, pas impliqué dans sa vie politique ou associative, il a le profil idéal pour un poste où la neutralité et l'impartialité sont les clés de la réussite et un gage de pérennité: « Même si, au cours des ans, j'ai développé un certain nombre de liens d'amitié avec les Trois-Chêne, notamment avec la compagnie des Sauveteurs auxiliaires communale, j'ai toujours souhaité maintenir une distance avec Chêne-Bougeries, en installant notamment mon domicile en Ville de Genève », précise M. Gaillard.

Esprit chênnois, es-tu là ?

Cet éloignement volontaire lui a permis de se placer dans une position d'observateur du territoire chênnois. Selon lui, les communes des Trois-Chêne constituent une entité géographique avec une identité propre, pesant de tout leur poids face aux décisions du Canton. Mais il ajoute que, par la force des choses, il existe des différences entre elles. Chêne-Bougeries connaît principalement un processus de densification de sa zone villas, alors que Chêne-Bourg se développe considérablement autour du CEVA et de la construction de la Tour Opale, et que Thônex fait face, avec Belle-Terre, à un défi qui n'est en aucune mesure comparable à la réalité des deux autres. Il existe bien une collaboration historique entre les communes chênnoises dans le domaine de la culture (édition du Journal *Le Chênnois*, soutien à l'Orchestre des Trois-Chêne ou aux

Editions chênnoises) et l'organisation du 1^{er} Août en alternance, mais les priorités fondamentales des divers exécutifs divergent, les préoccupations ayant changé au cours de ces 15 dernières années et se focalisant autour de l'évolution du territoire et de l'accroissement de la population.

Défis à venir

Pour Raphaël Gaillard, qui a vu l'administration communale doubler en l'espace de quinze ans, le grand défi des autorités réside justement dans l'accroissement de la population et la densification progressive du territoire communal avec tout ce que cela implique: « C'est un processus constant d'augmentation des prestations offertes à la population, avec la création d'infrastructures et le maintien des préexistantes, l'agrandissement de l'offre en crèches et écoles sur le territoire communal et la maîtrise de la transition numérique ». C'est sur ce dernier aspect que M. Gaillard souhaite tout particulièrement insister: « nous devons tendre vers une administration en mesure de répondre aux attentes de nos communiers qui ont pris l'habitude d'effectuer toutes sortes de démarches en ligne lors du confinement et l'introduction du télétravail ». Alors qu'il avoue avoir eu beaucoup de plaisir et de satisfactions à accompagner la réalisation de projets d'agrandissement d'écoles ou la construction de bâtiments communaux, il ne se considère pas comme un apôtre de la digitalisation, évoquant un problème générationnel l'empêchant d'accompagner la transition numérique dans de bonnes dispositions. Il laisse donc le soin à son successeur, Nikola Blagojevic de faire basculer l'administration communale dans une nouvelle ère numérique. Pour l'heure, celui qui est parti en préretraite va se consacrer... à ne rien faire, selon ses propres dires, souhaitant prendre un temps de réflexion de quelques semaines, avant de répondre aux différentes sollicitations qu'il a reçues, tant sur le plan professionnel qu'associatif.

2. Nikola Blagojevic

Le nouveau chef d'orchestre de l'administration

Pondéré, calme, concentré, le nouveau secrétaire général est tout ceci à la fois. Cet adepte du yoga qui a pratiqué, dans sa jeunesse, le tennis de compétition a conservé de ces disciplines sportives des qualités qui lui permettent d'affronter des situations difficiles en toute sérénité. Ses racines monténégrines et suédoises l'ont très tôt poussé à explorer le monde et ont fait germer en lui un grand esprit de tolérance, ainsi qu'une curiosité pour tout ce qui nous entoure. Avant de rencontrer son épouse, de devenir papa et de poser définitivement ses valises à Genève, il s'est formé en Suisse et à l'étranger, a travaillé dans le secteur privé, avant de relever le défi du service public en occupant la charge de directeur d'audit de la Cour des comptes, organisme auquel il a consacré douze ans de sa vie. Apprenant que le poste de secrétaire général de notre commune était à pourvoir, il a postulé et a été choisi à l'unanimité par le Conseil administratif parmi une centaine de candidats. De nature positive, Nikola Blagojevic encourage ses collaborateurs à prendre des initiatives, tout en leur accordant le droit à l'erreur. Dans sa pratique quotidienne, il place le service public au centre de ses préoccupations et aime se comparer à un chef d'orchestre transmettant à son administration les partitions choisies par le Conseil municipal et le Conseil administratif. Garant de son bon fonctionnement, le secrétaire général doit s'assurer que les partitions soient jouées avec des instruments en bon état. « Nous effectuons un travail d'équipe et, comme en aviron, tout le monde doit ramer dans la même direction », aime-t-il à rappeler.

(suite ci-contre)

* Agence centrale de recherches: voir historique sous <https://blogs.icrc.org/hdtse/2021/04/15/a-l-origine-de-l-agence-centrale-de-recherche-la-guerre-de-1870/>

Une fonction tout en discrétion, doigté et diplomatie

Comme son prédécesseur à cette fonction, M. Blagojevic n'habite pas la commune de Chêne-Bougeries, mais juste à la lisière de celle-ci. Il ne milite pas non plus pour un parti politique et n'est actif dans aucune association communale. Rester en retrait de la vie communale tout en y participant activement est un jeu d'équilibriste auquel le secrétaire général s'emploie depuis son entrée en fonction au début de cette année. Pour celui qui souhaite placer le bien-être des habitantes et des habitants au cœur de l'action communale, le secrétariat général fonctionne comme une PME où le directeur général supervise les services, s'assure que tout fonctionne bien, tout en s'appuyant sur les collaborateurs et les chefs de service sans lesquels rien ne serait possible. La gestion des séances du Conseil administratif est un autre pan de son travail et non des moindres, avec l'analyse des projets en cours, les études de faisabilité, etc. Le secrétaire général est également en charge de la préparation du travail mené dans les commissions du Conseil municipal, du



© K. Lorenzini

secrétariat de celui-ci et de la gestion des procès-verbalistes. Ce poste comporte également un volet protocolaire, avec l'organisation en alternance avec les deux autres communes du 1^{er} Août pour lequel le secrétaire général agit en tant que maître des cérémonies. Il est également responsable des RH pour la centaine d'employés que compte à ce jour l'administration communale. Leur bien-être est

au centre de ses préoccupations, convaincu que si le personnel travaille dans de bonnes dispositions, cela se ressentira sur le service qu'il va apporter à la population.

Engagement d'un secrétaire général adjoint

La Ville de Chêne-Bougeries est en pleine croissance démographique (12'622 habitants recensés à fin 2020)

et les enjeux en termes de construction d'infrastructures, entretien des routes et des parcs, travail social sont importants. M. Blagojevic est convaincu que l'engagement d'un secrétaire général adjoint, un poste nouvellement créé, va constituer un véritable atout pour l'administration. Cette personne qui va entrer en fonction le 7 mars et dont le nom ne nous est pas encore connu à la rédaction de ces lignes, va servir d'interface entre la Fondation pour le logement et la Régie foncière, ainsi qu'entre les SIG et les propriétaires privés; elle aura comme mission d'assurer la réforme énergétique des bâtiments publics et du patrimoine financier locatif, l'un des grands défis communaux actuels.

Les présentations ainsi faites, nous souhaitons bon vent à notre nouveau secrétaire général et une excellente retraite à son prédécesseur avec lequel l'équipe du *Chênois* a eu plaisir à travailler durant toutes ces années.

KAARINA LORENZINI,
RÉDACTRICE EN CHEF

Viens apprendre à en jouer à la Lyre!

www.lyrecb.ch La Lyre Chêne-Bougeries

Concert de Printemps

La Lyre de Chêne-Bougeries

Samedi 9 avril 2022 à 20h00
Cycle d'Orientation de la Gradelle

www.lyrecb.ch Avec le soutien de: ChêneBougeries



PERMANENCE DE CONSEIL EN DÉSENDETTEMENT



Gratuite et sans inscription préalable,
destinée aux habitants des communes de
Chêne-Bourg et de Chêne-Bougeries.

En partenariat avec l'association Alternatives dettes.

**Tous les 2^e et 4^e vendredis du mois
de 14h00 à 16h00**

à la Mairie de Chêne-Bourg – 46, av. Petit-Senn

- Conseils en matière de poursuites, saisies, faillites
- Conseils par rapport aux sociétés de recouvrement
- Conseils pour négocier avec l'administration fiscale
- Conseils en rachat de dettes
- Aide à faire son budget
- Aide à faire un inventaire de dettes
- Petits courriers



Renseignements: alternatives dettes
colette.lancoud@gmail.com
<http://www.alternatives-dettes.ch/>

PERMANENCE DÉCLARATION IMPÔT

Sans inscription préalable,
destinée aux habitants des communes de
Chêne-Bourg et de Chêne-Bougeries.

En partenariat avec l'association Alternatives dettes.

**Tous les vendredis du 1^{er} février au 30 avril 2022
de 13h00 à 16h00**

à la Mairie de Chêne-Bourg – 46, av. Petit-Senn

**Cette prestation est facturée CHF 50.–
par l'association Alternatives dettes,
à payer directement sur place.**

*NB: pour les personnes bénéficiant d'une aide sociale,
l'association fournit une attestation.*

*Après évaluation de la situation,
une aide pour le montant de la prestation
facturée peut être demandée auprès
de la Commune de résidence.*

*Pour ce faire, veuillez-vous adresser
au service social de votre commune.*

**Arrondissement de l'état civil
des communes de Chêne-Bourg
- Thônex - Veyrier**

Evénements d'état civil enregistrés pendant la période du 10 janvier au 21 février:

Mariages: 11
Décès: 69

Anniversaires des aînés

Les Conseillers administratifs de Chêne-Bourg ont le très grand plaisir de fêter les communiers atteignant leur 90^e, 95^e et 100^e anniversaire.



Les personnes ayant célébré leur 90^e anniversaire sont:

Pour le mois de février:

Giacomina C.

Pour le mois de mars:

Odette Marie V.

Marcello S.

Jacqueline Liliane T.

Pour le mois d'avril:

Elsa T.

Susanne Germaine B.

Les personnes ayant célébré leur 95^e anniversaire sont:

Pour le mois de février:

Madeleine B.

Pour le mois de mars:

Marcelle Marie Joséphine F.-P.

Nos autorités leur réitèrent leurs sincères félicitations et leurs vœux de bonne santé.

Cartes journalières CFF

Nous avons le plaisir de vous informer que **6 cartes journalières des CFF** sont en vente au guichet de la mairie pour les personnes domiciliées à Chêne-Bourg.

Le prix est de CHF 45.- par jour et par carte. Nous vous invitons donc

à profiter largement de ces abonnements généraux et à réserver directement en ligne sur le site www.chene-bourg.ch. Pour des renseignements complémentaires, vous pouvez téléphoner à la mairie, T. 022 869 41 10.

Attention! Une fois réservées, les cartes doivent être retirées dans les 3 jours ouvrables à la réception de la mairie. Passé ce délai, elles seront automatiquement remises en vente.

Bibliobus

Horaires: tous les mardis 15h-18h à la Place Favre, sauf 19.07 / 26.07 / 02.08 / 09.08 / 27.12 (jours fériés et de fermetures annuelles).

Pour plus de renseignements, vous adresser au service de bibliobus au T. 022 418 92 70 ou sur le site des Bibliobus: <http://institutions.ville-geneve.ch/fr/bm/nos-bibliotheques/adresses-et-horaires/bibli-o-bus/>

Musée Suisse des transports et des communications de Lucerne

La commune de Chêne-Bourg met gracieusement à la disposition de ses habitants des cartes d'accès au Musée suisse des transports et des communications.

Les entrées gratuites peuvent être retirées à la réception de la Mairie.

Déchetteries-écopoints

La Commune de Chêne-Bourg met à votre disposition des déchetteries communales dont vous pouvez trouver toutes informations utiles ainsi qu'une carte de leurs emplacements sur son site sous <https://www.chene-bourg.ch/vivre-a-chenebourg/environnement-et-developpement-durable/dechets-et-tri-1915>

Nous vous remercions de respecter le tri qui sert au recyclage et de ne pas mélanger les différents déchets.

Merci également de respecter le voisinage en jetant vos déchets recyclables de **8h00 à 20h00**.

Elagage des arbres, taille des haies

« Les propriétaires, locataires ou fermiers sont tenus de couper à une hauteur de 4m 50 au-dessus du sol les branches s'étendant au-dessus de la voie publique (routes cantonales, chemins communaux).

Les haies doivent être taillées à 2m de hauteur. Dans les courbes et à l'inter-



Noctambus

Les Noctambus bénéficient de la même grille tarifaire que le réseau de jour, sans suppléments.

Les abonnements mensuels et annuels, les abonnements hebdomadaires, les cartes 24 heures, les tickets à l'unité, l'abonnement demi-tarif CFF, etc., sont acceptés à bord des véhicules Noctambus.

Horaires: Les horaires étant susceptibles de changements, vous pouvez les consulter directement sous sous: <https://noctambus.ch/>

section des routes ou lorsque la sécurité de la circulation l'exige, le département peut imposer la réduction de la hauteur des clôtures et des haies. Entre propriétés voisines, les arbres, arbustes et haies vives ne peuvent dépasser 2m de hauteur que s'ils se trouvent à 2 mètres au moins de la ligne séparant les deux fonds. »

Autorisations de construction et de démolition

DD 110085/3 – SPG Asset Development – surélévation de 5 immeubles – aménagement de 32 logements, installation d'une pompe à chaleur et de panneaux solaires en toiture, modifications diverses du projet initial – 5, 7, 9, 11, 13 parc Dinu-Lipatti

APA 317789/1 – Edouard Brun & Cie SA – rénovation d'un appartement au 3^e étage – rue Peillonex 28

APA 317788/1 – Edouard Brun & Cie SA – rénovation d'un appartement au 2^e étage – rue Peillonex 28

APA 317823/1 – Lithos Fondation de Placement Immobilier – transformation et rénovation d'un appartement au 3^e étage – rue François-Jacquier 7.

Pensez à vous abonner à la Newsletter!

Vous souhaitez recevoir chaque mois les nouvelles actualités de votre commune par email? Alors inscrivez-vous dès à présent à notre Newsletter sur notre site: www.chene-bourg.ch.

Petit-Bel-Air, une Nouvelle Lumière!



Vous habitez le quartier de Petit-Bel-Air et souhaitez baisser vos factures d'énergie gratuitement et sans effort? Prenez rendez-vous dès le 16 mars prochain avec les conseillers SIG-éco21. Ils viendront ensuite sonner à votre porte pour vous offrir de nombreuses solutions.

LA COMMUNE DE CHÊNE-BOURG s'associe au programme éco21 des Services Industriels de Genève (SIG) pour proposer, durant les mois de mars et avril, une nouvelle action visant à réduire les consommations (énergie, eau et déchets) des ménages situés dans le quartier de Petit-Bel-Air.

Jusqu'au 13 avril prochain, des conseillers en énergie visiteront les immeubles:

- Avenue A.-M.-Mirany 13 à 37
- Avenue de Bel-Air 93-95

Ils viendront installer gratuitement du matériel efficient dans les logements et prodiguer des conseils personnalisés en matière de consommation. Le but étant de réaliser d'importantes économies d'électricité, d'eau et de déchets, et de contribuer ainsi à la préservation des ressources naturelles et du climat, ainsi qu'à



alléger vos dépenses. Une opération gagnant-gagnant!

Adoptez le réflexe "éco-gestes"

Eteindre les lumières, remplacer ses ampoules halogènes par des LED, installer un réducteur de débit d'eau, opter pour un frigo économe (classe C) ou encore couper durant la nuit et les périodes d'absence l'alimentation de ses appareils électroniques, grâce à l'installation de blocs multiprises, voici quelques gestes simples à adopter en faveur de la planète, très efficaces et facilement applicables. Rappelons-nous que la quantité d'énergie que nous consommons quotidiennement est intimement liée à nos habitudes et que celles-ci peuvent changer.

Alors adoptez les bons gestes et faites bon accueil aux conseillers! 🏠

**MARCHÉ
DE PRODUCTEURS LOCAUX
VENTE DIRECTE**

MERCREDI DE 15H À 19H
PLACE FAVRE

FÊTE DU PRINTEMPS
au marché de Chêne-Bourg

13 AVRIL 2022

Venez découvrir les producteurs dans une ambiance conviviale et profiter des animations offertes par la Commune.

PUBLICITÉ

Espace O'DENZEN

Réflexologie
Bio Magnétisme
Fleurs de Bach
Massages
Reboutement
Massage aux Pierres chaudes

Thierry Droz
Masseur, Rebouteur,
Bio Magnétiseur
Agrégé A.S.C.A.

Rue Peillonex 32
1225 Chêne-Bourg
T. 079 406 18 49

Objets encombrants: ne pas y mettre n'importe quoi!

Trop de personnes jettent tout et n'importe quoi dans les déchets encombrants.

Nous vous demandons de ne pas y déposer des pots de fleurs, boîtes ou tout petit objet qui peut être jeté dans les sacs poubelles pour les ordures ménagères.

Les jouets tels legos ou autres peuvent être déposés dans des institutions caritatives.

Nous rappelons que la commune organise un **ramassage mensuel des déchets encombrants**, tels qu'anciens meubles, ferraille, etc., selon le calendrier suivant: **le 12 avril et le 10 mai tôt le matin.**

Les objets doivent être déposés obligatoirement aux emplacements habituels de levées des ordures **au plus tôt la veille au soir.**

Pour les immeubles exclusivement, un deuxième ramassage est effectué chaque mois, soit le **26 avril.**

De façon à lutter contre le dépôt sauvage des déchets, la Police municipale sanctionnera les contrevenants à ces dispositions, conformément au règlement communal relatif à la gestion des déchets.

Hommage à Madame Elsbeth Stüssi, ancienne Maire de Chêne-Bourg

C'est le jeudi 17 février dernier que les autorités de Chêne-Bourg ont appris avec émotion et tristesse le décès de Madame Elsbeth Stüssi, ancienne Conseillère administrative et Maire de la commune.

CHÊNE-BOURG EST EN DEUIL.

En effet, notre commune perd une très belle et forte personnalité, qui a durablement marqué la vie de ses habitants. M^{me} Elsbeth Stüssi a siégé au Grand Conseil de la République et canton de Genève, sous les couleurs radicales, de 1965 à 1981. Elle a occupé la fonction de deuxième vice-présidente en 1973. Elue députée lors de la deuxième législature à laquelle les femmes pouvaient se présenter, elle y a été très active et a pu affirmer sa sensibilité féminine pour la chose publique. D'ailleurs, elle avait justement quitté son canton d'origine, Glaris, pour venir s'installer à Genève, car, en tant que femme, elle ne pouvait alors pas voter à la Landsgemeinde alors que ses frères le pouvaient, ce qu'elle trouvait injuste. Elle fut Secrétaire générale du Parti radical genevois de 1982 à 1987, Membre du Conseil d'administration de la Caisse d'Epargne, Membre de la commission administrative de la Maison de Lœx, et Membre du Comité de la Crèche des Trois-Chêne et de la Colonie de vacances. Elle a également été la présidente de la Fondation pour le logement de la commune de Chêne-



Bourg de 1988 à 1996 et Directrice de Tavano S.A.

C'est en juin 1987 qu'elle fut élue au Conseil administratif de la Commune de Chêne-Bourg jusqu'en 1999. Elle remplaçait alors Jean-Paul Chérix. Pionnière, Elsbeth Stüssi a été la première femme à siéger à l'Exécutif et à porter le titre de Maire de la commune. Elle a eu la charge, pendant ces législatures, des écoles, des finances, du personnel, du Service social, de l'Etat civil et des naturalisations. Avec

ses différents collègues du Conseil administratif – Michel Parrat, André Fiechter et Jean-Pierre Schiess –, elle s'est retrouvée à la tête d'une commune en pleine évolution et modernisation, à l'instar de ce que Chêne-Bourg vit actuellement.

Par exemple, c'est à cette époque que la rue de Genève s'élargissait et prenait la configuration qu'on lui connaît maintenant; on terminait la construction du complexe immobilier et commercial de la rue Peillonex

ou encore on démolissait les anciens locaux industriels du quartier de la Gare pour y édifier les immeubles du brico-loisirs et d'habitation de la rue Perréard. C'est également durant cette période que le Centre Sportif Sous-Moulin a vu le jour.

Femme pragmatique et réfléchie, Elsbeth Stüssi a marqué tous ceux qui l'ont côtoyée: ses collègues du Conseil administratif, les Conseillers municipaux, les collaborateurs de notre administration, ainsi que les Chênois. Grâce à son action toujours tournée vers le bien-être des citoyens, à sa clairvoyance et à sa ténacité, la commune lui est aujourd'hui reconnaissante de pouvoir bénéficier d'espaces et d'infrastructures accueillantes, fonctionnelles et appréciées de tous.

Nous garderons d'Elsbeth Stüssi l'image d'une personnalité attachante, sachant concilier l'exigence de sa charge, d'une grande sensibilité et d'une amitié indéfectible.

A sa famille et à ses proches, nous adressons nos sincères condoléances.

BEATRIZ DE CANDOLLE,
CONSEILLÈRE ADMINISTRATIVE

PUBLICITÉ

AUTOS - PNEUS CHÊNOIS

MÉCANIQUE TOUTES MARQUES

- REMPLISSAGE CLIMATISATION	98.-
- ANTIPOLLUTION	50.-
- LAVAGE CHÂSSIS / MOTEUR	96.-
- DÉPLACEMENT POUR EXPERTISE	120.-
- NOTRE FORFAIT VISITE	213.-
- VIDANGE	98.-

PROMOTIONS SUR PNEUS

- NEUF	dès	69.-
- OCCASION	dès	30.-
- GARDIENNAGE		40.-
- ÉCHANGE DE VOS PNEUS		
ÉTÉ / HIVER		80.-
- GÉOMÉTRIE		50.-



NOUVEAU DIAGNOSTIC ÉLECTRONIQUE

DEVIS PRÉPARATION VISITE
GRATUIT

MONTAGE + ÉQUILIBRAGE
GRATUIT

022 348 71 47



Un nouveau poste de police municipale pour Chêne-Bourg

DEPUIS L'INAUGURATION DE LA GARE de Chêne-Bourg et en tenant compte des nouvelles constructions, le quartier de la gare est amené à devenir le nouveau centre de la commune, après la rue du Gothard puis, au XX^e siècle, la rue de Genève. Il s'agit aujourd'hui d'adapter le centre névralgique de la commune à cette nouvelle réalité.

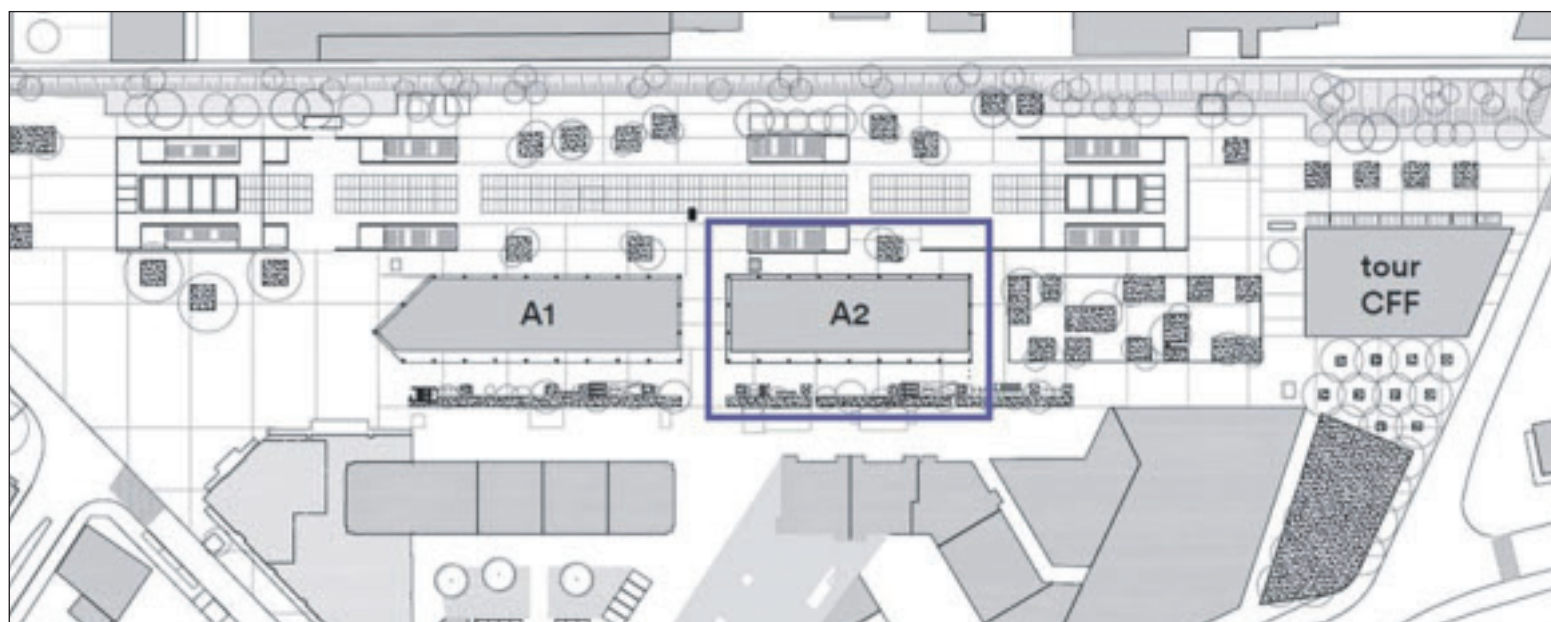
Le projet de création d'un poste de police municipale constitue une réponse du Conseil administratif à cette nouvelle situation de centralité du quartier de la gare. L'arcade, se situant dans le bâtiment de la Tourmaline, profite de sa situation idéale, qui donne sur trois faces de l'immeuble (passage sur le futur parc de Peillon-

nex, la nouvelle rue des Charbonniers et la sortie de la gare).

Actuellement, la police municipale de Chêne-Bourg compte six agents, deux contrôleurs du stationnement et une employée administrative en charge de la réception.

Aux côtés des pompiers et de police secours, également présents dans ce

secteur, ils assureront les tâches de sécurité qui leur appartiennent, y compris la gestion de la cohabitation entre vélos et piétons. La police municipale effectuera aussi un travail de prévention et contribuera, par sa présence visible dans l'arcade, à la cohésion sociale. 🇨🇭



Le Forum Citoyen rencontre le Conseil d'Etat

Pensez-vous pouvoir répondre à cette question centrale pour votre canton: « Comment voulons-nous habiter le territoire genevois pour mieux vivre ensemble dans le respect de la nature et faire face au changement climatique? »



PAS SI SIMPLE... LE FORUM CITOYEN, une assemblée formée d'habitantes et habitants de Genève tirés au sort, s'y est attelé au printemps 2021. Après quatre week-ends de travail,

rythmés d'auditions d'experts et de débats, les 30 membres ont publié un rapport contenant 104 mesures concrètes. Le 28 juin dernier, ils ont remis ce document en mains propres au Conseiller d'Etat chargé du département du territoire, M. Antonio Hodgers, qui a engagé le Conseil d'Etat à répondre à chaque proposition. Suite à plusieurs mois d'études au sein de l'administration cantonale,

le Conseil d'Etat, représenté par son président, M. Serge Dal Busco, ainsi que par M. Antonio Hodgers, partagera ses réponses au Forum Citoyen, lors d'un débat public. Cette rencontre unique sera l'occasion de réhabiliter le forum antique: une place centrale où se rencontrent habitantes, habitants, politiques et personnes d'influence pour débattre de la chose publique. 🇨🇭

+ d'infos

Le Forum Citoyen rencontre le Conseil d'Etat
 Lundi 28 mars de 18h à 20h
 Pavillon Sicli
 45, route des Acacias
 1227 Les Acacias
 (arrêts Lancy Pont-Rouge/Etoile)
www.forumcitoyen.ch

PUBLICITÉ



Installations électriques courant fort et courant faible
 Dépannage - SWISSCOM Partner - Domotique - Câblage informatique

Avenue de Bel-Air 3 - CH - 1225 Chêne-Bourg
 Tél. +41 22 348 33 55 - www.locatelli-electricite.ch

Les enfants investissent le Point favre

Les vacances scolaires ne sont pas faites que pour se reposer! Dix Chênois âgés de 10 à 12 ans ont participé à la deuxième édition de la Semaine Signature. Pendant cinq jours, ils ont donné libre cours à leur imagination pour découvrir, expérimenter et créer à partir de pratiques artistiques définies, avec pour point d'orgue l'écriture théâtrale et le break-dance.

ET SI LES ENFANTS DE CHÊNE-BOURG s'approprièrent le Point favre pendant une semaine? C'est en tout cas le pari que s'est lancé Margaux Monetti. Pour cette danseuse, chorégraphe, mais aussi médiatrice culturelle et étudiante en dernière année à la Haute Ecole de Travail social, la Semaine Signature est la concrétisation de son travail de fin d'études qui consiste à amener des enfants dans des espaces culturels. «Le théâtre ne doit plus être pour eux une institution inaccessible – ou seulement pendant les sorties scolaires. Il doit aussi devenir un lieu de création», explique Margaux Monetti. De ce désir est née la Semaine Signature.

L'appropriation du lieu par les enfants n'est donc pas l'unique objectif de cette semaine spéciale. Pendant cinq jours, ces préados expérimentent et créent une ou plusieurs œuvres à partir de deux pratiques artistiques a priori très différentes. Lors de cette Semaine Signature, l'écriture théâtrale et le break-dance ont été les deux piliers de l'atelier. Les jeunes Chênois ont pu laisser place à leur fibre artistique et créer à partir de ces deux pratiques. Le dernier jour, le résultat a été fièrement présenté à leurs parents.

Un échange entre l'artiste et les enfants

La Semaine Signature se déroule à chaque fois pendant les vacances scolaires et coïncide avec la résidence d'un artiste au Point favre. En février, c'est le célèbre dramaturge Dominique Ziegler qui a posé sa plume et ses livres dans ce haut lieu de la culture chênoise. Le dramaturge



Photos: © DR

mais également metteur en scène et bédéiste genevois avait exactement trois semaines pour développer de manière intensive sa prochaine œuvre de théâtre. Ce moment de création personnel a été interrompu la deuxième semaine, afin d'accompagner les enfants dans leur développement créatif pour la Semaine Signature. «A vrai dire, j'appréhendais un peu cette semaine. J'ai l'habitude d'enseigner mais pas à des si jeunes; mais finalement j'ai été surpris en bien. Les enfants sont extrêmement curieux et imaginatifs. C'est impressionnant!», s'enthousiasme l'artiste. Cet ancien élève du Théâtricul par-

tage ce stage d'éveil à la créativité avec un artiste invité: Cédric Fadel Hattab. Ce dernier est un danseur de break-dance parisien qui a récemment déménagé dans la région. «J'ai aussi été bluffé par les enfants, explique le danseur avant d'ajouter que cette semaine est un échange. On enseigne autant qu'on apprend d'eux. Ils ont très envie de danser. Ça fait vraiment plaisir.»

Un projet qui a de l'avenir

Chêne-Bourg n'a pas été choisie au hasard. «C'est une commune dans laquelle je n'ai jamais vécu, mais que j'apprécie énormément. Elle est



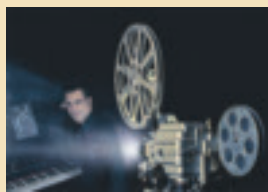
familiale et à échelle humaine. C'est parfait pour ce type de projets», explique Margaux Monetti, initiatrice de la Semaine Signature. La commune chênoise verra peut-être les différentes déclinaisons. «Je souhaite aussi faire une Semaine Signature pour les adolescents et une autre pour les femmes», ajoute Margaux Monetti.

Une chose est sûre, cet événement a vu le jour à Chêne-Bourg et nulle part ailleurs. Après une première édition réussie en octobre dernier (voir les illustrations), mêlant danse et arts plastiques, la commune a souhaité réitérer pour une deuxième édition en février 2022. «J'étais venue une première fois en octobre et j'ai beaucoup aimé. C'est pour ça que je suis revenue maintenant en février», indique une jeune fille de 11 ans adepte de cette semaine créative. Une troisième Semaine Signature est en gestation pour octobre prochain au Point favre, mais les pratiques culturelles de la prochaine édition ne sont pour l'heure pas encore connues. 📌

MATEUS CARVALHO



Dans le cadre de la première partie de la saison culturelle 2022, les prochains spectacles proposés se dérouleront :



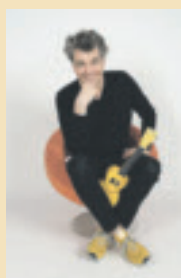
Samedi 2 avril à 20h00

Récital de piano Eric Bakhch-Pour Musiques de films

Laissez-vous emporter dans le monde fantastique des musiques de films le temps d'un récital de piano. Eric Bakhch-Pour, compositeur et pianiste diplômé du Conservatoire de Musique de Genève, vous interprétera ses adaptations des musiques de célèbres compositeurs comme John Williams, Danny Elfman, Hans Zimmer ou James Horner. Venez redécouvrir les émotions du cinéma, de *Star Wars* à *Pirates des Caraïbes*, en passant par *Harry Potter*, *LaLaLand*, *Love Actually* et bien d'autres encore.

Durée : 80 minutes (2 x 40 minutes avec entracte)

Site internet : ericbp.wixsite.com/music

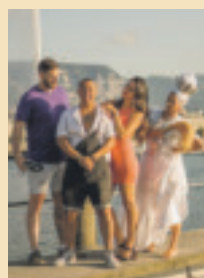


Samedi 9 avril

Gaëtan

Gaëtan est désormais la référence auprès du jeune public! Pour le plaisir des petites et des grandes oreilles, le voici de retour avec son ukulélé, un nouvel album et un tout nouveau spectacle *Chope la banane*. Carrément la promesse d'une bonne humeur communicative.

Durée : 50 minutes



Mercredi 27 avril à 19h00, jeudi 28 avril à 19h00
vendredi 29 avril à 20h00, samedi 30 avril à 19h00
dimanche 1^{er} mai à 17h00

La Compagnie Confiture *Vamoninos c'est partitos*

+ d'informations sur : www.pointfavre.ch

Accès à la culture pour toutes et tous :

Chéquiers culture 2022

La commune de Chêne-Bourg offre des chéquiers culture pour aider les plus démunis.

PARMI LES DIFFÉRENTES MESURES FINANCIÈRES qu'il met en place, le Département de la culture et de la transition numérique de la Ville de Genève propose un Chéquier culture pour les personnes à revenus modestes, afin que chacun puisse profiter de l'abondante offre culturelle à Genève.

Le chéquier culture peut être délivré aux personnes qui bénéficient d'un subside du groupe 1, 2, 3 ou 100% et répondent aux critères d'âge et de lieu de résidence.

En bref, le Chéquier pour qui?

Les bénéficiaires doivent remplir trois conditions :

- avoir plus de 21 et moins de 64 ans,
- avoir leur domicile en Ville de Genève ou dans l'une des communes participantes,
- toucher un subside (Groupe 1 à 3) ou 100% pour l'assurance-maladie.

NB : les étudiants-es ne peuvent recevoir de Chéquier, car ils bénéficient déjà d'autres rabais sur les prestations culturelles, liés à leur statut.

Vous remplissez ces conditions ? Alors profitez immédiatement du chéquier culture 2022 ! N'attendez pas plus longtemps pour aller retirer votre chéquier contenant six chèques de CHF 10.- chacun et offrez-vous de passionnantes évènements parmi un choix de plus de 60 partenaires culturels.

6 chèques de CHF 10.-
à utiliser en déduction
du prix d'un billet de cinéma,
théâtre, musée, concert,
exposition etc.
(liste des partenaires
à disposition à la mairie),
à retirer gratuitement
au guichet de la mairie
contre pièces justificatives.

Renseignements :
Mairie de Chêne-Bourg
T. 022 869 41 15

+ d'infos

www.ville-geneve.ch/chequier-culture



**CHÉ:QUIER
CULTU:RE** théâtre
danse
musées
cinéma
musique

Recevez
60 francs
pour vos
sorties
culturelles

informations et conditions d'accès sur
www.ville-geneve.ch/chequier-culture

Fermetures officielles

Les bureaux de l'administration communale seront fermés les:

Vendredi 15 avril (vendredi Saint)

Lundi 18 avril (lundi de Pâques)

Séjour annuel des aînés

Le séjour annuel des aînés – prévu en 2020 et 2021 et repoussé en raison de la situation sanitaire – aura lieu du **3 au 9 juillet 2022 aux Dolomites**. Le courrier d'inscription sera envoyé mi-avril.

Loto

La Ville de Thônex organise le **mercredi 27 avril** dans la salle polyvalente de l'école Marcelly, un loto destiné aux aînés de la ville uniquement. Ouverture des portes à 14h30. Venez nombreux!

Soirée des aînés

La soirée des aînés se tiendra le **mercredi 6 avril** à la salle des fêtes. Ce repas, réservé aux Thônésiens en âge de la retraite, sera précédé d'un spectacle de magie. Sur inscription uniquement.

Subventions TPG

La Ville de Thônex offre une participation financière de 100 francs aux 100 premiers seniors et 400 premiers juniors qui achèteront un abonnement annuel de transports publics unireso ou Léman Pass.

Cartes journalières CFF

Nous vous informons que 10 cartes journalières CFF sont mises à disposition des habitants de Thônex uni-

quement au guichet communal (av. Tronchet 13A) au prix de CHF 45.– par carte. Nous vous prions d'effectuer directement la réservation sur notre site internet. Chaque foyer peut demander au maximum 2 cartes par jour. La réservation est garantie 72 heures et il est possible de réserver la carte jusqu'à 60 jours avant le jour de validité. Aucun échange ou remboursement n'est effectué.

Thônex live et Opus One présentent:

Eddy de Pretto, chanson, hip-hop

Jeudi 31 mars à 20h00

Tarif unique CHF 48.–

Ces concerts auront lieu à la Salle des fêtes de Thônex. **Billetterie:** Ticketcorner. **Informations et renseignements:** T. 022 365 11 60 ou www.thonexlive.ch

Requêtes en démolition et construction

APA 317126/1 – 4657 – fe 19 – Privera SA, M. Julien Nurock, pour Solufond SA – transformation et rénovation d'un appartement au 2^e étage – chemin des Deux-Communes 17

APA 316941/1 – 6395 – fe 22 – Baeriswyl aménagement de balcon et terrasse SA, M^{me} Nadia Berger, pour M. Philippe Egger – fermeture d'un balcon au 1^{er} étage – chemin Etienne-Chennaz 19

APA 316535/1 – 3319 – fe 21 – Centre Auto Prestige, M. Ayman Nassralah, pour FTI, M. Philip Zivkovic – installation de 2 containers et d'un WC pour vente de voitures – chemin de la Mousse 70

DD 113163-RE – 3886, 3873 – fe 32 – De Oliveira Carlos Architecture, pour CMD Promotion SA, pour M. Klaus Lindner – construction d'un

habitat groupé (49% THPE) – places de stationnement – couvert à vélos – PAC – abattage d'arbres – chemin des Sillons 1A

APA 316489/2 – 4305 – fe 23 – Zimmermann Immobilier, M^{me} Danielle Thabuis, pour SI Tournaline "A" SA, M. François Treyvaud – transformation et rénovation d'un appartement au 4^e étage – modification du projet initial – chemin du Foron 9

APA 317837/1 – 4492 – fe 34 – Piscines et Spas Arnold SA, M. Agron Frangu, pour M. Francis Klein et M^{me} Lucie Klein – construction d'une piscine et d'une terrasse – chemin des Tourterelles 6

DD 113546-RE – 5127 – fe 31 – Elemento SA, M. Laurent Jaques, Architecte, pour Effel Développement SA, M. Mathieu Legrand c/o Immolac Invest SA – construction d'habitats groupés et garage souterrain (44% HPE) – sondes géothermiques – abattage d'arbres – chemin de la Pommerai 8

APA 317250/1 – 5532 – fe 22 – M. Cédric Rapin, pour Office Fédéral des Constructions et de la Logistique – régularisation – construction d'une terrasse et d'un couvert – chemin Etienne-Chennaz 2

APA 314946/1 – 6494 – fe 37 – TJCA SA – M. Aurélien Ziorjen, pour Denner AG, pour Batima-C2I SA – aménagement d'un magasin d'alimentation au rez – installation énergétique en toiture – allée Belle-Terre (n° pas connu) Bâtiment Môle 2

APA 310946/2 – 4370, 4373, 6854, 6855 – fe 27 – RGI Architecture SA, M. Yanis Pennacchioli, pour Crèa'ter Sàrl, M. Jean-Daniel Oppliger, pour

M. Maurice Adatto – construction de deux villas jumelées (THPE 30%), de vérandas, de garages et d'un couvert à voitures, panneaux solaires, photovoltaïques et géothermie – modification du taux de la villa existante (25%) – abattage d'arbres – agrandissement d'un garage et d'un couvert et modification du portail d'accès – chemin des Mésanges 18E, 18F

APA 317916/1 – 5352 – fe 30 – CAP Energie – M. Bouzid Bakhouch, pour M. Rémy et M^{me} Francine Champion – remplacement de la chaudière électrique par une pompe à chaleur air-eau – chemin des Poiriers 5

APA 317976/1 – 4635 – fe 19 – M. Joël Willommet, pour M. Cédric Liraki et M^{me} Charlotte Gobbo – transformation et rénovation d'un appartement au 6^e étage – rue de Genève 91.

Bibliobus

Le bibliobus stationne à la place de Graveson tous les vendredis de 14h00 à 17h00, sauf les jours fériés et les jours de fermeture annuelle.

Vous pouvez obtenir plus de renseignements en appelant le service des bibliobus au **022 418 92 70** ou en consultant le site des bibliobus.

<http://institutions.ville-geneve.ch/fr/bm/nos-bibliotheques/adresses-et-horaires/bibli-o-bus/>

Visites aux personnes âgées isolées
Partenariat Croix-Rouge et Ville de Thônex

Afin de rompre l'isolement des personnes âgées et maintenir leurs liens sociaux, la **Croix-Rouge genevoise, en partenariat avec la Ville de Thônex**, propose des **visites gratuites** de 2h, à domicile, une fois par semaine, par des bénévoles formés et encadrés. Nous recherchons donc des bénévoles à Thônex.

Etre bénévole, c'est accomplir une véritable mission d'entraide de proximité, qui réclame simultanément des qualités de cœur, de l'intelligence, de la disponibilité et la capacité d'approcher de nouvelles réalités. Tout un chacun peut agir concrètement et permettre aux personnes âgées et isolées de partager un moment privilégié et unique.

Vous êtes âgés et isolés, n'hésitez pas à nous contacter!

Activités possibles

Accompagnement en promenade, compagnie, aide, jeux, partages divers

Profil du bénévole

- Intérêt pour les personnes âgées et le contact humain
- Empathie, calme, sens de l'écoute, patience
- Sérieux, régularité, fiabilité
- Disponibilité: 2h par semaine
- Engagement: 6 mois minimum

Pour plus d'informations, visitez notre site: www.croix-rouge-ge.ch/index.php?page=visites-aux-personnes-agees-et-isolees ou contactez le pôle Personnes âgées par e-mail ou par téléphone: seniors@croix-rouge-ge.ch – T. 022 304 04 67

Thônex social

Espace de Vie Infantile (EVE Clair-Val/EVE Marcelly) Accueil des enfants de 4 mois à 4 ans. Ouvert du lundi au vendredi de 7h30 à 18h30. www.fjthonex.ch

Crèche à temps partiel et garderie "Les Bout'choux" Crèche à temps partiel le matin: accueil d'enfants de 2 ans à l'entrée à l'école, de 7h30 à 12h30. Garderie l'après-midi: accueil d'enfants de 2 ans à l'entrée à l'école de 13h30 à 17h30. www.fjthonex.ch

Association Koala Placement d'enfants en familles d'accueil. Renseignements: T. 022 349 30 66

Restaurants scolaires Inscription préalable auprès du GIAP. Facturation mensuelle par la Fondation en faveur de la jeunesse de Thônex. Tarif: repas CHF 8.– / présence exceptionnelle au repas CHF 10.–. Renseignements auprès du service administratif des RS au T. 022 860 87 00. www.fjthonex.ch

Aînés solidaires Développement et renforcement des relations sociales entre les aînés thônésiens dans les domaines suivants: social, sport et santé, divertissements, loisirs, administration. Renseignements: M. Roger Helgen, T. 022 349 63 95

Les rendez-vous des 55 ans et + Occasions de rencontres des seniors de Thônex et d'activités telles que point de rencontre au café, ateliers de danse, de yoga, conférences suivies d'un repas canadien, sorties pour visiter musées, entreprises etc. Site: thonex-seniors.ch. Renseignements auprès de M^{me} Hélène Gumy: les55etplus@bluewin.ch

Semaine de valorisation des déchets

Pour la 7^e édition de l'événement, diverses animations et activités seront organisées durant une semaine pour sensibiliser la population à la question du tri des déchets.



Photos: © DR

Plusieurs jeunes Thônésiens contribuent activement aux événements de la Semaine de valorisation des déchets.

L'ÉVÉNEMENT EST DEVENU UN incontournable dans le calendrier thônésien: la 7^e édition de la Semaine de valorisation des déchets se tiendra du 2 au 8 mai prochain. Organisé en collaboration avec l'association Eco-Citoyen, cet événement permettra de s'intéresser à la manière dont nous pouvons réduire nos déchets et mieux les trier, grâce à l'organisation d'une multitude d'activités sur l'ensemble du territoire.

Toute la population touchée

Toutes les couches de la population seront approchées durant la semaine. Les enfants, tout d'abord, grâce à des ateliers organisés dans les écoles Bois-Des-Arts et Adrien-Jeandin, durant lesquels la thématique du recyclage sera notamment abordée.

Le mercredi 4 mai, une journée des concierges réunira les responsables des immeubles de la ville. Organisée tous les deux ans, cette rencontre avait connu un grand succès en 2020, grâce à de constructives discussions entre les participants qui avaient pu échanger sur les problématiques qu'ils rencontraient au quotidien



Les déchets spéciaux (mégots, peinture, piles, produits de nettoyage, etc.) polluent gravement l'environnement. Déposons-les dans les infrastructures à disposition.

et les solutions qu'ils y apportaient. Pour cette nouvelle édition, l'accent sera mis sur les produits de nettoyage, souvent nocifs pour la santé et pour l'environnement, et des démonstrations de produits à faire soi-même seront proposées. Par ailleurs, deux régies et leurs représentants seront récompensés dans le cadre de la campagne de sensibilisation des standards minimum de sécurité dans les allées d'immeubles (lire l'édition 557 du *Chênois*, ndlr). Ces distinctions font suite à une analyse effectuée par la police municipale durant l'été 2021 dans une zone spécifique de la ville (rue de Genève et chemin des Deux-Communes).

Lancée l'année dernière, la campagne zéro-mégots se poursuivra également cette année. Destinée à sensibiliser les fumeurs à la pollution engendrée par les mégots abandonnés par terre, cette action se traduira par l'apposition d'autocollants aux endroits stratégiques ou encore la distribution de cendriers de poche.

Multiplier les contacts

Des stands d'information et de sensibilisation seront également installés le samedi 7 mai sur la place du Chêne-Vert et à l'écopoint de la Maison des Quartiers. L'accent sera mis pour cette nouvelle édition sur la question des déchets sauvages et le tri des déchets spéciaux (piles, pollution des eaux liée au nettoyage des véhicules en extérieur, etc.) Ces stands permettront de multiplier les contacts auprès de la population, pour échanger sur la manière dont le tri des déchets peut être amélioré, lever le doute sur certaines pratiques



Comment réduire la quantité de nos déchets? Comment éviter les erreurs de tri? Les stands permettent des échanges fructueux.

ou encore présenter des solutions faciles à mettre en place pour améliorer la qualité du tri.

La Semaine de valorisation des déchets se terminera le dimanche 8 mai par le traditionnel Urban plogging, visant à récolter les déchets dans l'espace public de façon ludique et sportive. Comme en 2021, la collaboration avec Chêne-Bourg se pour-

suivra et se traduira par un parcours élargi sur les deux communes. Le départ sera donné à la gare de Chêne-Bourg et l'arrivée se fera devant la caserne des pompiers de Thônex. L'inscription est gratuite, mais obligatoire sur:

www.urban-plogging.ch

EMILIE FISCHER

OFFRE UN PEU DE TON TEMPS POUR AIDER TA PLANÈTE ET TA SANTÉ !

URBAN PLOGGING

DIMANCHE 8 MAI 2022 | **4ÈME ÉDITION**

Rendez-vous 10h00
Place de la Gare (Chêne-Bourg)

Arrivée 12h00
Caserne des pompiers (Thônex)



INSCRIPTION ET INFORMATIONS SUR LE SITE
WWW.URBAN-PLOGGING.CH





Un étudiant sous mon toit

Des Thônésiens ont choisi d'héberger des étudiants chez eux contre quelques coups de main. Tour d'horizon de leurs motivations.

À THÔNEX, ILS SONT DÉJÀ DIX À S'ÊTRE lancés dans l'aventure. Elena, Marie-Laure, Louis ou Lauren ont choisi d'héberger dans leur logement un ou une étudiante qui leur offre des coups de main dans leur vie quotidienne. Chez Janick, octogénaire énergique et gaie, Sebastian, un jeune Colombien est arrivé fin janvier; ils se connaissent à peine, mais apprécient déjà leur cohabitation. Ils ont été mis en contact par le programme "1h par m² – Un étudiant sous mon toit" de l'Université de Genève. « Pour l'instant, je suis enchantée », s'exclame Janick.

Elena est une habituée de la première heure, tout comme Marie-Laure et depuis 2016, elles ont déjà accueilli plusieurs étudiants. Ayant créé le "Petit Escabeau", une association de soutien scolaire pour des enfants migrants à laquelle elle consacre énormément de temps, Elena apprécie l'appui que lui apportent les étudiants en participant à son ménage. Infirmière, Marie-Laure vit avec son fils adolescent. La présence de Laurie lui permet de ne pas laisser son fils seul trop longtemps lorsqu'elle fait des gardes de nuit à l'hôpital ou



©Carlo Da Silva

Lauren Corday a hébergé trois étudiantes grâce au programme 1h par m².

quand elle part plusieurs jours voir sa mère âgée à l'autre bout de la France.

Logements subventionnés autorisés

Adolfo et Maria, trois filles déjà grandes dont une à l'étranger, ont proposé la chambre inoccupée à Cemile, une jeune Turque qui leur parlait anglais. Chez Lauren aussi, il y avait une chambre vide alors que

l'appartement est subventionné; avec le feu vert de l'Office cantonal du logement, elle a accueilli une Autrichienne en échange universitaire et plus tard une Française venue faire un master à Genève. Quant à Louis, cela fait deux ans qu'il n'a plus envie de vivre seul dans sa maison et que Samuel apporte une présence rassurante la nuit à ce monsieur no-nagénaire.

Les raisons d'offrir à un étudiant une chambre de son logement sont très diverses. Contacts et conversations sont clairement une motivation, mais aussi les coups de main: promenade du chien, courses ou ménage, conversation en espagnol, etc. Tant qu'il n'y a pas de soin à la personne, tout est envisageable à raison de 3 à 5h par semaine. Les étudiants contribuent aux charges en versant à leur hôte 100 francs par mois. L'antenne vérifie notamment qu'ils ont bien contracté une assurance Responsabilité civile.

Pour les jeunes seniors aussi

Ayant souvent une chambre inoccupée suite au départ de leurs enfants, les jeunes seniors peuvent aussi trouver un intérêt à héberger un ou une

étudiante. « Mais à 60 ans, on n'a pas besoin de coups de main? », pourrait-on rétorquer. Et pourtant, à cet âge-là, on apporte souvent un soutien actif à des parents vieillissants ou à des enfants qui viennent d'avoir des petits, et l'étudiant peut aider à renforcer ce soutien, en emmenant une mère âgée se promener ou en allant faire une soirée de baby-sitting.

Le plaisir de l'échange

Au bout du compte, il y a aussi le plaisir de l'échange. « Je voyage depuis mon canapé! », raconte Elena qui a hébergé des jeunes de plusieurs continents: Chine, Ukraine et maintenant Madagascar. Elena a même été invitée à Canton au mariage du premier étudiant qu'elle a hébergé!

SABINE ESTIER THÉVENOZ

+ d'infos

Renseignements:

T. 022 379 74 00 ou sur le site : www.unige.ch/1hparm2
Inscriptions toute l'année.
1hparm2@unige.ch



ESPACES DE LOGOPÉDIE POUR LES ENFANTS DE 1 À 4 ANS

Votre enfant communique peu ou ne parle pas. Il prononce mal et vous ne le comprenez pas.

Les Espaces de logopédie petite enfance (ELPE) vous accueillent sans rendez-vous et gratuitement à Champel, Thônex, Lancy, Acacias-Plainpalais-Jonction et aux Pâquis.

Dans chacun de ces cinq espaces, deux logopédistes répondent à vos questions, vous orientent et vous conseillent en cas d'inquiétudes concernant la communication ou le langage de votre enfant.

Ouvert à tous les parents d'enfants âgés de 1 à 4 ans, ce dispositif bénéficie du soutien du Bureau de l'intégration des étrangers.

Pour en savoir plus: <http://hug.plus/elpe>

Les jours et les horaires d'accueil varient selon chaque espace de logopédie petite enfance. Il est important de se référer aux informations figurant sur <http://hug.plus/elpe>



ELPE Champel

Unité de guidance infantile, HUG
Ch. des Crêts-de-Champel 41, 1206 Genève
(l'entrée se trouve sur le côté de l'immeuble)

ELPE Thônex

Ecole du Bois-des-Arts (Pavillon rouge)
Chemin du Bois-des-Arts 62, 1226 Thônex

ELPE Pâquis

Source Bleue des Pâquis (dans l'école des Pâquis, bâtiment 1A)
Rue de Berne 50, 1201 Genève

ELPE Lancy

Maison de quartier du Plateau, Route du Saint-Georges 86, 1213 Petit-Lancy

Maison de quartier Sous l'Étoile

Avenue des Communes-Réunies 73, 1212 Grand-Lancy

ELPE Acacias-Plainpalais-Jonction

Filinea, Avenue Industrielle 7, 1227 Carouge

Pour toute question, vous pouvez écrire à: ELPE@hug.ch

+ INFO

Dans chaque ELPE, vous êtes reçu-es par un-e logopédiste de l'Unité de guidance infantile des HUG spécialisée dans la prise en charge des enfants âgés de 1 à 4 ans et un-e logopédiste de l'Association des Logopédistes Indépendants de Genève (ALIGE) ou de l'Association Romande des Logopédistes Diplômés (ARLD).

HORAIRES 2022

BASSIN COUVERT

Lundi - Mardi

Fermé

Réservé aux écoles

Mercredi

Jeudi et Vendredi 7h - 20h

Samedi - Dimanche 9h - 18h

L'accès à la piscine est autorisé jusqu'à 45 minutes avant la fermeture.

ATTENTION ! FERMETURES

Révision des installations
du lundi 04 au jeudi 14 avril

Période de Pâques
du vendredi 15 au lundi 18 avril

RÉOUVERTURE AU PUBLIC

**Mercredi 20 avril
à 7h**

+ D'INFOS! www.thonex.ch

> Que faire à Thônex ? > Envie de sport ? > Piscine

Ch. de Marcelly 8
1226 THÔNEX
022 348 72 50



Cours de natation
022 349 04 22

Club de plongée
076 693 22 26


PUBLICITÉ

Ecole Natation de Thônex

- ★ A la piscine de Thônex et à celle de l'EFP de Conches (Chêne-Bougeries)
- ★ Natation dès 4 ans
- ★ Aquagym et aquabike
- ★ Mermaiding **Nouveau!**

Pensez à réserver au:
T.022 349 04 22
secretariat@ecolenatationthonex.ch www.ecolenatationthonex.ch

Auberge Communale de Thônex



Avenue Tronchet 14 - 1226 Thônex/GE
Tél. 022 348 76 70 - Mobile: 079 479 34 56
Nicolas et Alain Akar
e-mail: alain@akar.ch - www.aubergedethonex.ch
Ouvert 7/7 de 10h à 1h du matin
Service jusqu'à 22h30 - Parking assuré



G. BUSULINI

123B, rue de Genève
1226 Thônex-Mollesulaz
E-mail: thonexoptic@bluewin.ch

OPTIQUE THÔNEX

Depuis 1979
Tél. 022 348 26 10
www.optiquethonex.ch

Pierre Del Bon

ELECTRICITE • TELEPHONE • CABLAGE INFORMATIQUE

1224 CHÊNE-BOUGERIES • 6, chemin des Florbards
e-mail: info@delbon.ch • TÉL. 022 348 56 06

Magie au format XXL

Disparitions, apparitions ou encore personnes coupées en deux... Les spectateurs n'en croiront pas leurs yeux lors du spectacle *Illusions*, présenté par le réputé magicien Gianfranco.

PRÉPAREZ-VOUS À VIVRE DE LA MAGIE AVEC un grand M! Samedi 9 avril, le magicien Gianfranco en mettra plein les yeux des spectateurs, à l'occasion de son spectacle *Illusions*. Pour son retour sur la scène de l'Espace culturel du Bois-Des-Arts, le Genevois frappera fort avec un spectacle de grandes illusions unique en Suisse romande. Une grande illusion, c'est une discipline de magie mettant en scène des tours spectaculaires d'apparitions, de disparitions, de lévitation ou encore de personnes coupées en deux... Rien ne semble impossible pour emmener le public aux frontières du réel. « C'est un type de magie que l'on voit plus souvent à la télévision qu'en vrai, reconnaît Gianfranco. Peu de magiciens professionnels proposent ce type de spectacle, car cela demande une infrastructure importante. » Sans oublier une préparation conséquente: « Un tour mettant en scène une simple disparition peut demander jusqu'à deux ans de travail », ajoute-t-il. Accompagné de deux assistantes, le magicien viendra avec un

camion rempli de matériel et de décors. Et si le spectacle s'annonce hors du commun, il le sera encore plus grâce à la touche personnelle amenée par l'artiste: 30% à 40% des accessoires utilisés ont été conçus par ses soins, ici à Genève.

Lorsqu'on lui demande un avant-goût de ce qui attend le public le 9 avril, Gianfranco hésite... Un magicien ne révèle jamais ses tours! « Habituellement, ce sont toujours les assistantes qui sont les victimes. Cette fois-ci, c'est moi qui serai coupé en deux! Je peux aussi vous dire qu'il y aura de la téléportation et que je pourrai prédire le tirage du loto. » Humour, chorégraphie, poésie... tout y sera pour que la magie opère! 🌈

EMILIE FISCHER

+ d'infos

Samedi 9 avril, 20h

Espace culturel du Bois-Des-Arts

Tarif normal : CHF 20.- / AVS-Etudiant-Chôm.:

CHF 15.- / Enfant -12 ans : CHF 5.-

Billetterie : www.thonex.ch/billetterie



Un avant-goût des Schubertiades

Quelques semaines avant la tenue de la 2^e édition des Schubertiades de Thonex, un concert d'annonce se tiendra à l'Espace culturel du Bois-Des-Arts.



ON L'AVAIT QUITTÉE EN JUIN DERNIER à l'issue de trois jours de concerts de musique classique. L'équipe des Schubertiades de Thonex sera de retour le dimanche 1^{er} mai pour un concert qui sonnera comme un avant-goût de la deuxième édition du festival (9-12 juin 2022).

Talents locaux et star internationale

Pour cette date unique, le concept restera le même que celui qui fait l'ADN des Schubertiades: faire la part belle à des artistes locaux et talentueux, tout en proposant un programme de musique de chambre accessible, varié et dynamique. « Notre objectif est de faire découvrir au public des jeunes artistes de la région genevoise, tout en leur donnant l'opportunité de collaborer avec des musiciens établis et à la carrière internationale, explique Damien Bachmann, clarinettiste, co-organisateur et directeur artistique des Schubertiades de Thonex. » Ainsi de jeunes talents locaux seront rejoints par le Russe Andrey Baranov, l'un des violonistes les plus en vogue sur la scène internationale, Premier Prix du prestigieux Concours Reine Elisabeth en 2012.

Pré-Schubertiades

Au programme de ce concert en deux parties: un quintette pour clarinette et cordes

de Carl Maria von Weber, ainsi que les célèbres *Danses Roumaines* de Béla Bartók. Puis, un sextuor pour cordes de Johannes Brahms et une œuvre de Béla Kovács qui résonnera comme un hommage pour ce compositeur et clarinettiste hongrois, décédé en novembre dernier.

Le programme proposera ainsi un mélange de musique accessible à tous, avec des compositeurs romantiques ou de musique traditionnelle. Cette représentation se présentera surtout comme une occasion parfaite pour se rappeler aux bons souvenirs du public, avant le grand événement du mois de juin. « On peut parler de pré-Schubertiades, reconnaît Damien Bachmann. Nous avons une chance énorme de pouvoir nous produire dans le cadre de la saison culturelle de Thonex. Cela nous permet de promouvoir notre festival, mais aussi d'amener une touche de musique classique à la programmation. » 🌈

E.F.

+ d'infos

Dimanche 1^{er} mai, 17h

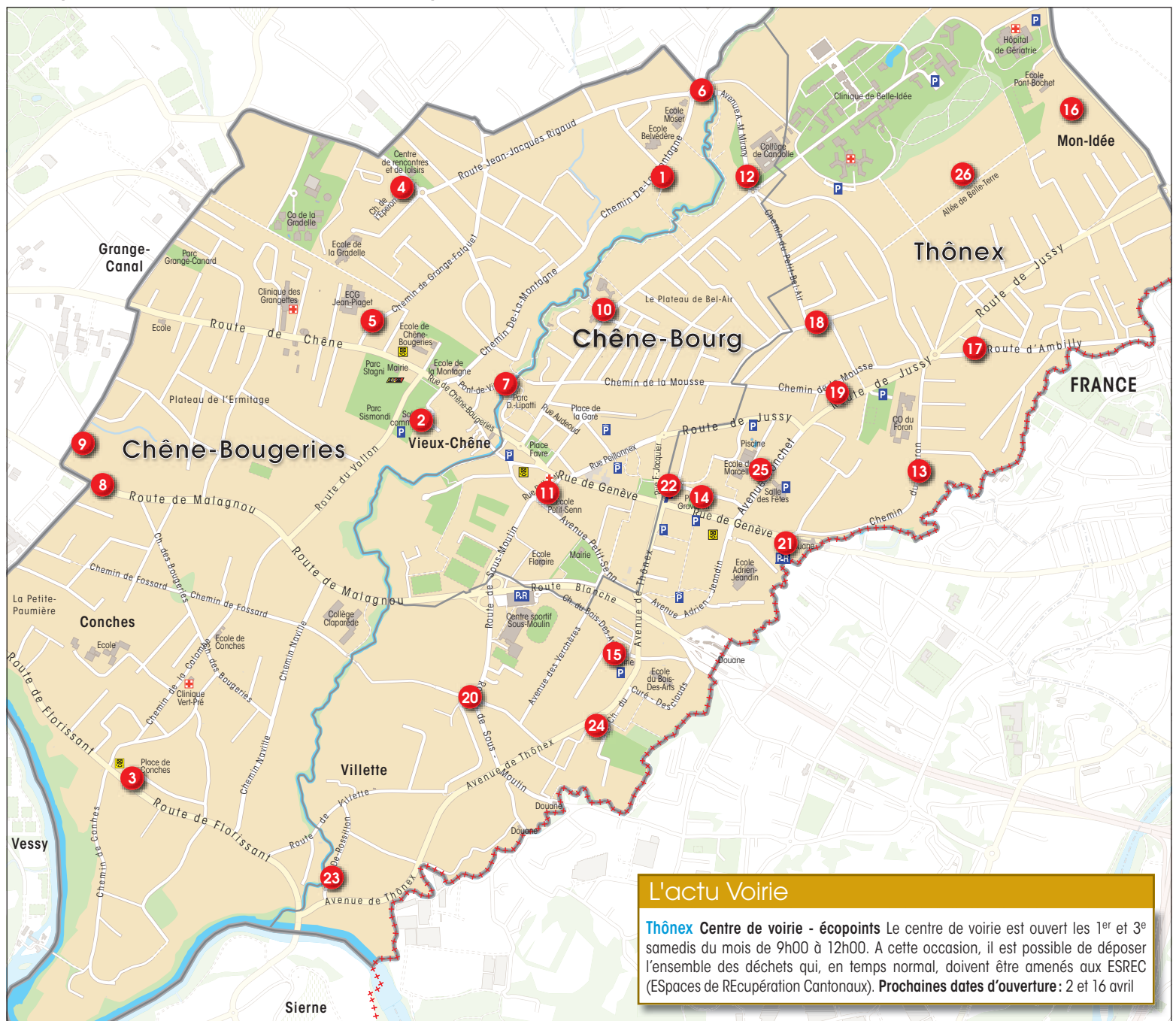
Espace culturel du Bois-Des-Arts

Tarif normal : CHF 20.- / AVS-Etudiant-Chôm.:

CHF 15.- / Enfant -12 ans : CHF 5.-

Billetterie : www.thonex.ch/billetterie

Emplacements des Eco-points et déchetteries dans les Trois-Chêne



Les Ecopoints et déchetteries communaux sont à l'usage exclusif des habitants de chaque commune.

- | | | | |
|---|--|--|--|
| 1 136, chemin De-La-Montagne, parking centre commercial | 7 Chemin du Pont-de-Ville | 14 Place de Graveson | 21 148, route de Genève |
| 2 1, route du Vallon (derrière la salle communale Jean-Jacques Gautier) | 8 105, route de Malagnou | 15 54, chemin du Bois-Des-Arts, centre de voirie à côté de la mairie | 22 Chemin des Deux-Communes, côté rue Fr.-Jacquier |
| 3 179, route de Florissant, Conches | 9 49, chemin de la Chevillarde | 16 Route de Mon-Idée | 23 Route De-Rossillon (Villetta) |
| 4 40, chemin de l'Eperon, La Gradelle | 10 33-35, avenue de Bel-Air, école du Plateau | 17 Chemin de la Pierre-à-Bochet | 24 Chemin des Cyprès / place du Cimetière |
| 5 9, chemin de Grange-Falquet | 11 Rue Jean-Pelletier, face au n° 6 | 18 Chemin des Mésanges | 25 10, chemin de Marcellly, école de Marcellly |
| 6 Chemin De-La-Montagne / avenue A.-M.-Mirany | 12 37, avenue A.-M.-Mirany, à proximité des WC publics | 19 39, route de Jussy, Maison des Quartiers | 26 Allée Belle-Terre |
| | 13 16-20, chemin du Foron, passage à niveau | 20 Route de Sous-Moulin, chemin de Mapraz | |

Pour la tranquillité du voisinage, nous vous remercions de respecter les horaires indiqués aux emplacements.

Pour plus d'informations, veuillez svp consulter le calendrier de votre commune (disponible gratuitement dans les mairies), ainsi que l'Annuaire chênôis 2021-2022.



Galerie La Primaire

Exposition jusqu'au 10 avril

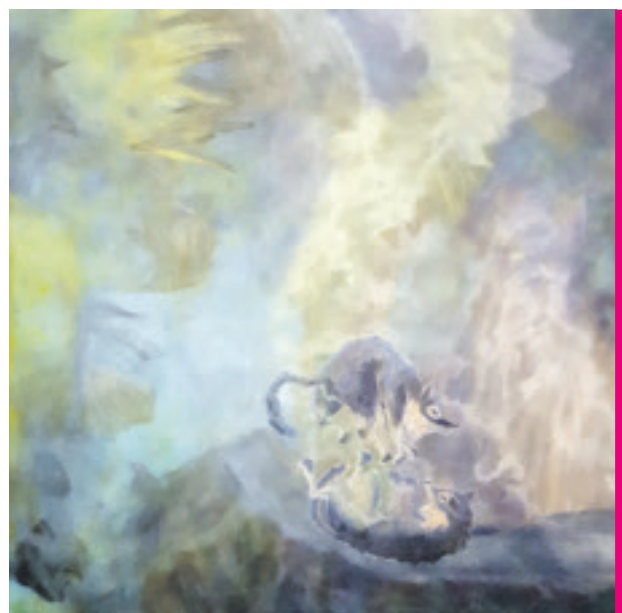
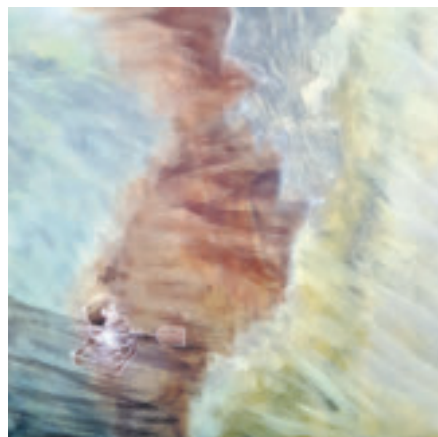
Xan White, photographies



Charlotte Flückiger,
peinture photographique



Tuy Pho, peintures acryliques



La galerie est ouverte les samedis et dimanches de 14h30 à 17h00, les mardis de 18h00 à 21h00 ou sur rendez-vous avec l'un ou l'autre des artistes.

Galerie La Primaire • 7, ch. de la Colombe • 1231 Conches • T. 022 347 03 18 (heures d'ouverture) • Bus 5 et 25 arrêt Malagnou et/ou Vallon ou bus 8 arrêt Conches



Chemin de la Gradelle 41
1224 Chêne-Bougeries
T. 022 349 44 49
F. 022 349 52 91
info@passage41.ch

passage41.ch

Bonjour tout le monde!

A vos marques, prêts? Partez!

La chasse aux œufs numériques est de retour durant les vacances de Pâques... Ouvrez l'œil: scannez les codes et en avant pour l'aventure! Les flyers vont arriver... par le car-table de votre enfant ou alors sur notre site internet.



... à vos agendas!

19-22 avril

Centre aéré pour les enfants et les adolescents

27 avril

L'horaire du secteur adolescent passe en mode été

Mardi, jeudi, vendredi:

l'horaire des snacks reste inchangé, 11h15-13h45

Mercredi: 16h00-19h00 – Vendredi: 17h00-22h00

Samedi: 16h00-19h00



maison de quartier de chêne-bourg
Rue François-Perréard 2
1225 Chêne-Bourg
T. 022 348 96 78

lespot.ch

Edito

Notre traditionnelle charrette de jeux reprendra la route dès le 29 avril entre le parc de l'Ancienne-Mairie et la Place Dechevrens. Venez profiter du grand air et des jeux mis à votre disposition. Le sourire, le dynamisme et la disponibilité de Mathieu, l'animateur en charge de cette activité, ne pourra que vous donner envie de revenir.

Horaires d'ouverture de la MQ

lundi: 14h-20h – mardi: 14h-21h

mercredi: 9h-19h – jeudi: 9h-20h

vendredi: 14h-20h

samedi et dimanche: selon activités

Ouverture du secrétariat

lundi: 9h-12h (permanence téléphonique) et 14h-18h – mardi: 14h-16h

jeudi: 9h-16h

Enfants & Adolescents

Centre aéré d'été

Du lundi 4 au vendredi 29 juillet

Pour enfants de la fin de la 1P à la 8P

Accueil de 8h à 18h, activités de 9h à 17h30

Prix: de CHF 50.- à CHF 270.- la semaine, selon votre revenu familial. Une réduction est accordée pour l'inscription de frères et sœurs. **Inscriptions:** pour les habitants des 3-Chêne et les personnes y travaillant le **vendredi 6 mai à 20h.**

Centre aéré adolescents et pré-ados été

Du 4 au 15 juillet

Pour les jeunes dès la 8P primaire et ceux du Cycle d'orientation.

De 9h à 19h (attention cet horaire peut varier selon l'activité prévue).

Prix: En fonction de votre revenu familial. **Inscriptions:** pour les habitants des 3-Chêne et les personnes y travaillant le **vendredi 6 mai à 20h.**

Info Centre aéré

Le Centre aéré devra être payé cash au plus tard 20 jours après l'inscription.

Ce paiement ne sera pas remboursé en cas d'annulation sauf sur présentation d'un certificat médical.

Documents obligatoires à fournir à l'inscription:

- carte d'identité du responsable légal
- carte d'identité du participant
- carnet de vaccination
- RDU

Tout public

Soirées Femmes

Mercredi 6 avril dès 18h30

Echange d'habits et accessoires

Charrette-jeux mobile dans les parcs

Notre charrette-jeux mobile sillonnera de nouveau les parcs de la commune à partir des vacances de Pâques, lorsque la météo se montrera clémente! Au programme, différents jeux d'extérieur à disposition des enfants, et la possibilité de partager un moment avec nous au gré des envies. Vous nous trouverez dehors les vendredis après l'école, entre le parc de l'Ancienne-Mairie ou la place Dechevrens. Au plaisir de vous y (re)voir!

Spectacle enfants

Petit-Bleu Petit-Jaune

Mercredi 13 avril à 15h

Réservations dès le 4 avril

Par la compagnie

Moitié Raison Moitié Folie

Spectacle d'ombres et de papier

Tout public dès 18 mois

Petit Bleu et Petit Jaune sont amis. Ils aiment jouer à cache-cache et faire la ronde, quand ils ne sont pas à l'école! Un jour, tout heureux de se retrouver, ils s'embrassent et deviennent... tout verts! Mais leurs parents vont-ils les reconnaître? Une histoire d'amitié en toute simplicité, qui raconte les joies et les peurs de l'enfance, et aborde la question de la différence.

Ce spectacle, inspiré du livre *Petit-Bleu et Petit-Jaune* de Leo Lionni, nous convie à une danse de formes et de couleurs faite d'ombres et de pa-

piers, le tout accompagné d'une partition sonore créée en direct et à vue!

Manifestations

«Faites de la place»

Vide-grenier de la place Favre

Samedi 21 mai de 9h à 18h

par tous les temps

Inscriptions:

lundi 2 mai dès 14h au Spot

Expositions

Rosario Medina

Faune et Flore

Photographies

Jusqu'au 28 avril. Vernissage mercredi 30 mars de 19h à 21h.

Appel à candidatures

Si tu es sensible aux événements sociétaux actuels, si tu souhaites mettre en lumière à travers ton art les initiatives citoyennes vertueuses ou exprimer ta colère ou une lutte à l'égard de diverses injustices, alors, les murs du Spot accueillent ta créativité dans le cadre d'une exposition collective.

Format de l'exposition: arts visuels, arts de la scène, musique, littérature.

Du 4 mai au 2 juin 2022. Vernissage jeudi 5 mai de 19h à 21h.

Dépôt des candidatures avant le vendredi 1^{er} avril. Bulletin d'inscription disponible sur notre site internet www.lespot.ch.

PUBLICITÉ

Atkido
TAKEMUSU DOJO
合気道
Ecole d'Aïkido
La Voie de l'Harmonie
La Gradelle
2 cours gratuits à Fessai
Informations sur :
www.takemusu-dojo.ch

Retrouvez l'équilibre dans votre vie
Soulager l'anxiété, apprivoiser les émotions, dépasser les événements douloureux, surmonter les difficultés relationnelles
Isabelle Inzerilli
Gestalt-thérapie et hypnose
Agréée ASCA
2, rue du Gothard
1225 Chêne-Bourg
079 777 41 73 - www.avecsol.ch

À VOUS DE JOUER!

Les ludothécaires des 3-Chêne vous proposent une sélection de jeux pour tous.

Mais, qu'est-ce qu'une ludothèque ?

Une ludothèque est un équipement culturel mettant à la disposition de ses membres des jouets, des jeux de société et des espaces de jeu.

Comment fonctionne la ludothèque de ma commune ?

Chêne-Bougeries : www.ludochene-bougeries.ch | Chêne-Bourg : www.chene-bourg.ch | Thônex : www.ludothonex.ch

Grands jeux en bois Pour une réunion de famille ou un anniversaire

Jeu sensoriel & d'association

Trapenum

Nombre de joueurs : 2-4
Durée : 00:30
Age conseillé : 4+

Avec *Trapenum*, vous devrez reconnaître des objets au toucher pour les attraper le plus vite possible. Livré avec 48 cartes à thème et un sac de 26 objets.



Jeux de stratégie

Quarto

Nombre de joueurs : 2 | Durée : 00:10
Age conseillé : 8+

Le gagnant est celui qui, avec une pièce donnée, crée un alignement de 4 pièces ayant au moins un caractère commun.



Happy Farm

Nombre de joueurs : 2-4 | Durée : 00:20
Age conseillé : 4+

Dans *Happy Farm*, les enfants incarnent des fermiers. Leur but est d'obtenir un tracteur.



Jeux d'adresse

Suspens

Nombre de joueurs : 2-4 | Durée : 00:20
Age conseillé : 6+

Grand jeu d'adresse en bois où le but est de poser délicatement ses boules, grâce à sa baguette, au centre du jeu en équilibre sur de grosses boules. Quel suspens!



Stickasi

Nombre de joueurs : 2 | Durée : 00:10
Age conseillé : 7+

Propulser, à l'aide d'un lanceur à élastique orientable, tous les palets dans le camp adverse à travers deux ouvertures pratiquées dans une chicane centrale.



Mikasi

Nombre de joueurs : 1-10 | Durée : 00:20 | Age conseillé : 4+

Sortir un pion après l'autre du cadre et les placer dans l'espace devant (à gauche ou à droite, selon l'équipe), les autres joueurs surveillent qu'aucun autre pion restant ne se déplace.

Si l'un ou plusieurs pions ont bougé, le pion joué doit être remis en place et le joueur suivant prend son tour. Chaque pion touché doit être joué. A la fin de la partie, chaque joueur compte ses points en fonction de la couleur des pions (valeurs inscrites sur la planchette mobile).



Billard hollandais

Nombre de joueurs : 1+ | Durée : 00:10
Age conseillé : 6+

Glissez les 30 palets dans les quatre casiers pour tenter de faire le meilleur score possible.



Tour coopérative

Nombre de joueurs : 4-16 | Durée : 00:20
Age conseillé : 6+

Construire la *Tour coopérative*. Cela est possible seulement par l'action commune et coordonnée de chaque joueur.



Jeu du roi

Nombre de joueurs : 1+ | Durée : 00:10
Age conseillé : 6+

Au moyen d'un lanceur, lâcher la toupie qui doit parcourir les différentes pièces pour renverser les quilles et en particulier la quille centrale qui représente le roi.



Whoops

Nombre de joueurs : 1-4 | Durée : 00:20
Age conseillé : 6+

Découvrez de nouvelles sensations en jouant aux billes.



Club de Tennis des SIG

Ce sport n'a jamais été aussi attractif : c'est le moment de s'y (re)mettre !

A partir du 1^{er} avril, le Club de Tennis des SIG (TCSI) ouvrira ses portes pour une nouvelle saison. Celle-ci marque un tournant dans l'histoire du club, puisqu'un nouveau comité en a pris les rênes depuis Noël.



HEUREUSEMENT, LE TENNIS FAIT partie de ces rares sports peu touchés par la Covid: sport individuel pratiqué en extérieur, il est ainsi pandémie-compatible! De plus, votre club bénéficie de plusieurs atouts pour vous séduire:

- Facile d'accès en transport individuel avec son grand parking gratuit et jamais complet, et en transports collectifs puisqu'il est desservi par les lignes 1, 9, 31, 34 et 38 des TPG, arrêt "Seymaz" à 2 min à pied des terrains.
- Situé le long de la Seymaz (on peut même y apercevoir parfois des castors) dans un cadre bucolique et champêtre, propice aussi bien à la détente qu'au sport (on s'y croirait en vacances).

- Son restaurant, ouvert du 1^{er} mars au 30 novembre, bénéficie d'une grande terrasse abritée aussi conviviale pour les petits que pour les grands pour y déguster des plats locaux au rapport qualité/prix défiant toute concurrence. Nouveauté cette année: un four à bois à pizzas.
- Les petits, justement, bénéficient d'une aire de jeux entièrement fermée et sécurisée: gage de sérénité pour les parents, qu'ils déjeunent ou qu'ils tapent la petite balle jaune.
- Les 4 courts en terre-battue véritable (de plus en plus rares à Genève), sont disponibles pour des réservations en ligne, (une assurance de pouvoir jouer lorsqu'on

arrive au club), de 7h à 22h. Le télétravail et la possibilité de modéliser ses horaires selon ses envies et ses obligations vous permettent de jouer quand bon vous semble!

- Pour ceux qui préfèrent les boules argentées et les cochonnets, le club possède également 2 terrains de pétanque, lesquels vous permettront d'entraîner votre adresse ou d'accompagner idéalement le digestif après votre repas.
- Et pour ceux qui désirent jouer sur la table, la pratique du ping pong est également possible au TCSI.
- Le Comité se fait un point d'honneur à organiser tout au long de l'année des animations pour petits et grands (tournois tennis/pétanque, initiation au jeu avec

un professeur motivé et motivant, ex 582^e joueur mondial, ainsi que des camps multisports durant les vacances scolaires de Pâques, les 2 premières et 2 dernières semaines des vacances d'été ainsi que les vacances d'automne (inscription sur www.tcsig.ch).

Mais la meilleure manière d'en être convaincu, c'est de venir sur place avec collègues, amis ou famille. Vous aurez de la peine à nous quitter!

Pour rappel, le club et son restaurant sont ouverts à tous. Au plaisir de vous y rencontrer! 🍷

ALEXANDRE PASQUIER & CO

Takemusu Dojo

Force et détermination

LES PRATIQUANTS DU TAKEMUSU DOJO ont entamé cette année avec force et détermination. Ils sont tout d'abord entrés dans l'eau froide du lac lors de la traditionnelle pratique du *Misogi*, pratique de purification, le premier dimanche de janvier. Quelques jours plus tard, lors de la pratique de *Suburi*, ils ont fait des coupes au sabre pendant une heure. Enfin, début février, le Dojo proposait pour la première fois *Kangeiko* durant une semaine; il s'agit de l'entraînement du froid, une pratique intensive qui commence à 5h30 du matin.

Ils étaient également nombreux à être présents lors du stage du 12-13 février

sous la direction de Jean-Pierre Kunzi, 5^e Dan Aikikai. Lors de ce stage, Sensei a rappelé l'image du forgeron qui confectionne un katana, sabre japonais: on chauffe, on martèle et on plie inlassablement le fer jusqu'à ce qu'il se débarrasse de ses impuretés et se transforme en matériau de grande qualité. Qu'ils soient adolescents ou cinquantenaires, hommes ou femmes, les pratiquants se sont ainsi entraînés tout le week-end pour lâcher les tensions et les rigidités. Le résultat ne s'est pas fait attendre: le soleil brillait, le ciel était clair, la joie et les sourires jaillissaient de toute part. 🍷





Chronique de ma grande traversée des Alpes 3/4

Le GR5, sentier de grande randonnée européen, relie la mer du Nord à la Méditerranée. Sa dernière portion, surnommée la Grande traversée des Alpes, relie, elle, le Léman à la "grande bleue". S'y engager, c'est parcourir plus de six cents kilomètres à pied, et franchir pas moins d'une soixantaine de cols alpins. Voici le récit¹ d'une de nos rédactrices, qui s'est lancée dans cette aventure, corps et âme – sans cor aux pieds, mais avec cœur, à chaque foulée!



Photos : © E. Gressot



Vue

Durant les quinze premiers jours de cette Grande traversée des Alpes, le temps s'avère loin d'être au beau fixe, et je traverse certaines étendues, et même certaines journées, sans rien apercevoir du panorama environnant. Etre privée de vision se révèle parfois angoissant, comme lorsque je chemine au sommet d'une crête et que je sens le vertigineux précipice qui la jouxte, obstrué par un brouillard dense, plutôt que je ne le vois, ou encore lorsque je progresse, à flanc de montagne, le long d'un sentier que je distingue uniquement sur quelques mètres, avant qu'il ne s'enfonce dans une brume opaque – ou simplement frustrant.

Heureusement, certains jours, et plus régulièrement lors de la seconde moitié de l'itinéraire², le ciel se dégage et dévoile des paysages sublimes: des vallons verdoyants; des chaînes de montagnes à perte de vue, quelques-unes coiffées de neiges éternelles; des lacs d'altitude moirés d'azur et d'émeraude; des roches aux formes insolites; des plateaux herbeux traversés par des torrents bondissants, ou au contraire asséchés... Tout au long du chemin, j'ai en outre le privilège de tomber nez à nez avec une



myriade de marmottes, de chamois et de bouquetins, divers cervidés, une famille d'hermines, quelques batraciens et pléthore d'oiseaux. Et puis, après vingt-six jours de marche sur le tracé du GR5, par une matinée fraîche et ensoleillée, en redescendant une côte, elle m'apparaît soudain, sans crier gare: la mer. Au loin, elle déploie son immensité, son bleu profond qui s'estompe jusqu'à se confondre avec le ciel. J'en ai le souffle coupé, et l'émotion me gagne; j'ai l'impression de retrouver un élément qui m'est extrêmement familier, et dans le même temps qui m'échappe irrémédiablement – comme si, pour paraphraser Baudelaire³, je contemplais mon âme... En parallèle, point tout l'émoi d'approcher du terme du voyage: la satisfaction d'avoir atteint mon objectif, et la nostalgie de toutes ces expériences, déjà derrière moi. Le soir même⁴, un brouillard épais se lèvera encore, et recouvrira les vallons de garrigue

alentours de lambeaux albâtre, renforçant encore le sentiment d'étrangeté que j'éprouve, sachant que mon aventure touche à sa fin, mais ignorant de quelles saveurs, douces et amères, sera fait l'avenir.

Goût

Je marche en moyenne huit à dix heures par jour, avec un paquetage de plus de quinze kilos, ce qui confère à la nourriture une importance primordiale: mes besoins énergétiques s'avèrent accrus, tout comme la délectation que je trouve à manger. Dès lors, un des enjeux consiste à me munir de quantités de provisions suffisantes, sans pour autant que mon sac ne devienne trop lourd. Les étapes de ravitaillement sont donc rarement laissées au hasard, et les horaires d'ouverture des commerces, qui se réduisent à mesure qu'on progresse vers le Sud, génèrent tantôt du soulagement, tantôt des complications.

Il me serait en effet impossible de subsister uniquement d'aliments sauvages, même si je savoure ponctuellement une poignée de mûres cueillies au bord du sentier, ou des vesses-de-loup ramassées dans les prés. Les myrtilliers, eux, sont encore

verts, mais je me console en dégustant une tartelette aux myrtilles dans chaque boulangerie où je fais halte – la tarte aux myrtilles faisant pour moi figure de "madeleine de Proust", associée à la randonnée. Les boulangeries deviennent ainsi des cavernes d'Ali Baba, et le pain une denrée précieuse. Au hameau de Fouillouse – auquel on accède après avoir gravi le pittoresque pont en pierre du Châtelet, suspendu à une centaine de mètres au-dessus des flots de l'Ubaye –, le pain est cuit au four à bois, par un boulanger récemment reconverti, avec qui je prends plaisir à discuter. Boulanger, bergers (dans le Queyras et le Mercantour), ou encore tenancier et tenancière de buvette d'alpage (en Maurienne), et même randonneurs rencontrés en chemin: voilà autant de personnes, dont je croise la route, qui ont osé, par passion, changer de vie, et avec qui converser se révèle inspirant. A suivre...

ELISE GRESSOT

¹ Publié en quatre parties, dans les numéros 557, 558, 559 et 560 du Chênois.

² A partir de Modane.

³ Dans son poème L'homme et la mer

⁴ Soit le soir qui précède mon arrivée à Menton.

Les BDs du mois

CHRONIQUES DE STEPHAN BRUGGMANN

La Bibliomule de Cordoue
Lupano-Chemineau
Dargaud



La plume est plus forte que l'épée... X^e siècle, Cordoue, à la mort de son père, le calife Al-Hakam II, Hicham n'a que 11 ans. Le grand vizir Mohamad Amir, futur al-Mansur, s'arroge discrètement le pouvoir. Cet homme lettré et très ambitieux fait le choix politique de s'allier aux oulémas ultra-conservateurs, afin de consolider sa position. Comme seul un livre contient toute la vérité, le Coran, il ordonne la destruction des centaines de milliers de livres écrits depuis des siècles par les plus grands scientifiques, philosophes, mathématiciens, stockés dans toutes les bibliothèques du califat.

C'est dans cette ambiance délétère que l'archiviste de la bibliothèque de Cordoue, Tarid, décide, au péril de sa

vie, de sauver les ouvrages qu'il considère les plus précieux. Accompagné de Lubna, une esclave érudite, de Marwan, son ancien apprenti roublard et doté d'une mule au caractère irascible, il entame un improbable road trip sur les routes d'Andalous. Ils emmènent avec eux quelques centaines de ces précieux livres sur le dos de la mule, afin de préserver des connaissances uniques et pluricentennaires.

La Bibliomule de Cordoue, c'est une ode au savoir et à sa transmission par l'écrit. C'est aussi un réquisitoire contre l'obscurantisme religieux, ou dit autrement, contre la destruction volontaire des moyens de transmission des savoirs à des fins de mainmise sur les esprits. Les pouvoirs politiques et religieux ont toujours oscillé entre volonté de briller au-delà de leurs frontières par delà le temps et crainte de se voir dépossédés de leur pouvoir. Quant à la religion, Marx ne disait-il pas qu'il s'agissait de l'opium du peuple? Bon, pour ne fâcher personne, disons que certains hommes ont trop souvent utilisé la religion pour dominer le peuple en l'empêchant de s'instruire et ainsi de développer un dangereux esprit critique. Ce livre démontre que pour recommander la tolérance et dénoncer le fanatisme, il n'est pas nécessaire, comme c'est malheureusement si souvent le cas à notre époque, de manier un pathos vibrant de trémolos dans la voix, qu'il suffit d'un bon scénario, de bons dessins et d'une bonne dose d'humour.

Le dernier Espadon
J. Van Hamme - T. Berserik
P. Van Dongen
Editions Blake et Mortimer



1948, des nazis s'allient à des républicains irlandais, afin de commettre un attentat touchant à un symbole de l'Empire. Pour ce faire, ils ont besoin d'un espadon, cet engin volant incroyable, créé par le professeur Mortimer au début de ses aventures, il y a 75 ans, dans *Le Secret de l'Espadon*. Blake, Mortimer, l'armée et les services secrets auront fort à faire pour déjouer le sinistre complot mené par un sacré méchant de l'histoire de la bande dessinée, archétype de l'aventurier intelligent et sans scrupule, dont je tais le nom ici, afin de ne pas "divulguer" la surprise du lecteur qui, bien sûr, ne se doute pas de qui je parle.

Jean Van Hamme remplit ici un vide. En effet, après la victoire contre l'empereur Basam-Damdu, à la fin du *Secret*, les espadons avaient disparu de l'univers jacobin. Pourtant, de telles merveilles technologiques auraient dû avoir un succès planétaire, ce qui aurait gâché le réalisme méticuleux des aventures suivantes. Jean Van Hamme boucle la boucle.

Une bonne aventure qui inscrit les aventures de Blake et Mortimer dans la modernité.

Spirou et les petits formats
Edition commentée
Franquin - Roba
Dupuis



La cinquante-quatrième histoire de la série *Spirou et Fantasio* signée par André Franquin et Jean Roba a été publiée pour la première fois dans *Le Parisien libéré* en 1960, à l'occasion d'un partenariat éditorial et publiée en 1961, dans l'album *Spirou et les Hommes-bulles*. Cet album patrimonial rassemble trois versions de cette histoire, la version classique recolorisée, la version fidèle à sa pré-publication dans le *Parisien libéré* en noir et blanc, et enfin la reproduction commentée des planches originales ou à défaut de fac-similés, le tout agrémenté d'un dossier éditorial.

Franquin et Roba s'y amusent. Toute la fantaisie de ces deux géants de la BD s'y retrouve glissée avec tendresse et férocité. C'est un *must read* pour tout amateur de *Spirou*, de Franquin, de Champignac, d'aventures délirantes, de photographie et pour toute personne entre 6 et 666 ans et plus.

Chêne en poésie

Allées et venues

Ma vie bat en rythmes lents

Du visible à l'invisible

Feuille verte si tendre

Je t'écrase entre mes doigts

Ô ton odeur

Faille dans l'espace

J'y pénètre


Et c'est déjà l'autre monde

Josette Félix, Thônex

PUBLICITÉ

Chez Véro Réflexo Réflexothérapie Chromothérapie

Détente ou thérapeutique
Pour tous les âges,
pour tous les maux
Infirmière, Agréée ASCA



54, avenue de Bel-Air
1225 Chêne-Bourg
076 615 32 38
chezveroreflexo.ch

Sudoku PAR MAYLIS

Les règles du sudoku sont très simples. Le but du jeu est de remplir les cases avec des chiffres allant de 1 à 9 en veillant toujours à ce qu'un même chiffre ne figure qu'une seule fois par colonne, une seule fois par ligne, et une seule fois par carré de neuf cases.

	3	9				6		
							4	1
			6		1			9
5		1				7	9	
2			4		3		1	8
	8		1	7			6	
4			5					
	5			4				7
	9						5	

Solution à envoyer à la Rédaction du *Chênois*. Le ou la gagnant(e) recevra un cadeau.

Solutions du n° 558

Gagnante:
Monique Perez,
de Chêne-Bougeries.

1	8	9	3	7	4	2	5	6
2	3	4	6	8	5	9	1	7
7	6	5	2	9	1	4	8	3
3	5	1	7	4	8	6	9	2
9	2	6	5	1	3	8	7	4
4	7	8	9	6	2	1	3	5
6	4	7	1	3	9	5	2	8
5	9	3	8	2	6	7	4	1
8	1	2	4	5	7	3	6	9

Sornettes et Fariboles

Tout le monde est bien d'accord : il faut que les personnes âgées habitent près de gamins, d'étudiants, d'actifs, d'artistes, d'autres gens d'un certain âge ou d'un âge certain. Se supporteront-ils ou cela sera-t-il une tâche ardue pour les uns et les autres ?

Certes les vieux apprécient que les petits chantent un chant de Noël, mais c'est une fois dans l'année. Les chats et les chiens restent muets ; imaginons une bagarre entre eux dans le couloir.

Rien n'est parfait, tous aiment être ensemble, mais au diable les bonnes intentions. Laissons-les vivre leur vie jusqu'au bout. Les uns à la crèche ou à l'école, les autres au collège ou à l'université. Il paraît aussi que les apprentis se font rares.

Et vogue la galère, chacun chez soi.

LILIANE ROUSSY

Sucré-salé... de saison !

Une recette pour fêter le retour du printemps :
le cake aux artichauts et olives

Préparer 200 gr de farine, 3 œufs, 1 sachet de levure, 125 gr de beurre, 200 gr de fond d'artichaut en boîte, 50 gr d'olives vertes dénoyautées et 1 poivron rouge coupé en dés.

Préchauffer le four à 180° ou th. 6. Beurrer ou huiler le moule à cake. Mettre le beurre ramolli et la farine dans un saladier et travailler au fouet pour obtenir un mélange homogène. Ajouter la levure, un peu de sel et de poivre et les œufs entiers battus.

Mélanger à nouveau. Transvaser la moitié de la pâte dans le moule, puis répartir les morceaux d'artichauts, de poivrons et les olives coupées en deux. Recouvrir avec le restant de pâte.

Cuire environ 45 minutes. Démouler le cake chaud et laisser refroidir avant de le manger avec un choix de salades (carottes râpées, salade verte, concombres).

L.R.

Les lectures du Bibliobus par Elsa Carloni



Partage

C'est mon arbre
Olivier Tallec

Ecole des Loisirs, 2019
Album, dès 4 ans

Ce joli petit écureuil passe un très mauvais moment. Il a peur qu'on vienne lui chiper ses pommes de pin. Il va tout mettre en œuvre pour protéger SON

arbre. Mais est-ce vraiment la bonne réponse à ses angoisses ?

Un album plein d'humour qui permet d'aborder la question du partage avec les enfants.



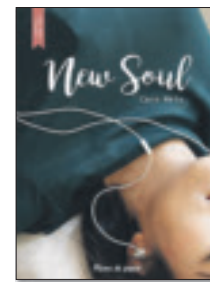
Aventure

La famille Vieillepierre : le voyage de Kai

Joe Todd-Stanton
Sarbacane, 2020
BD, dès 10 ans

Kai et sa mère Wen sont inséparables jusqu'au jour où la jeune fille part seule à l'aventure pour relever enfin un défi à sa mesure. Elle rencontre ainsi le roi des singes, affronte les dragons des mers et s'introduit dans le jardin de l'empereur de Jade.

Un série de Joe Todd-Stanton, auteur/illustrateur à découvrir ! Du même auteur, voir également *Le secret du rocher noir*.



Original

New Soul
Caro Mélu

Plume de papier, 2019
Roman, dès 15 ans

Un très beau roman destiné aux adolescents et jeunes adultes. Clara est une jeune fille mal dans sa peau. Son goût pour

la musique va lui permettre de prendre de l'assurance et de trouver sa place. Chaque chapitre du roman s'appuie sur un tube tiré de la pop culture. Les paroles des chansons sont habilement intégrées au texte, ce qui donne à ce livre une grande originalité. Suggestion de lecture : lisez ce livre tout en écoutant la playlist ! 🎧



Optic 2000

Une nouvelle vision de la vie

**Offerte mais
chère à vos yeux.**

**MONTURE
OFFERTE***

*Voir conditions en magasin

Optic 2000 CHENEBOURG

115 Rue de Genève 1226 THÔNEX - +41(0)22 349 11 89